

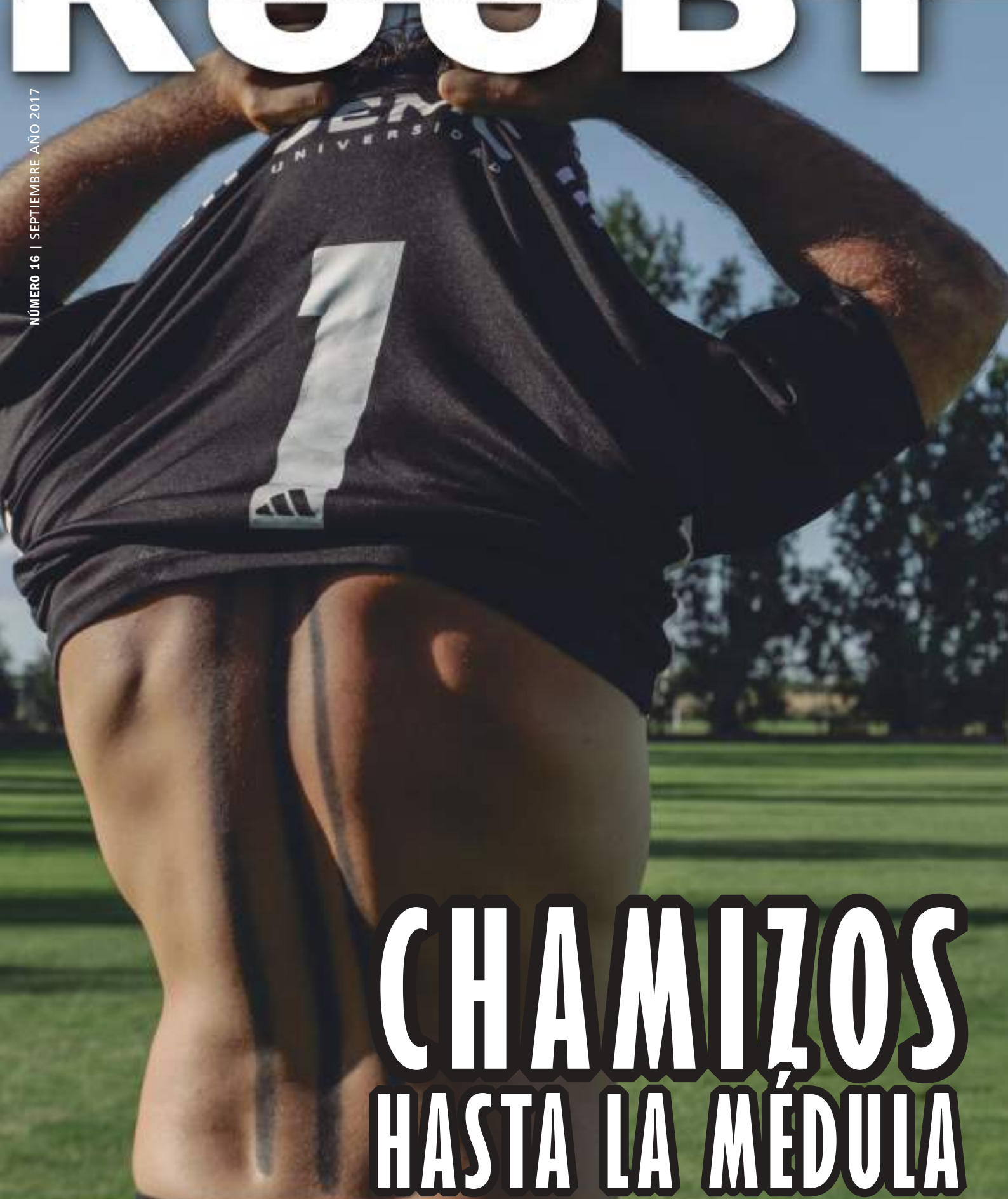
CLUB DE RUGBY EL SALVADOR

In contraria ducet

RUGBY

EN BLANCO Y NEGRO

NÚMERO 16 | SEPTIEMBRE AÑO 2017



CHAMIZOS HASTA LA MÉDULA

Black Ball

ÍNDICE

4. **PRESENTACIÓN**
Pocos cambios para conquistar
6. **ENTREVISTA**
Juan Carlos Pérez
10. **DIVISIÓN DE HONOR**
Nuevas caras
Guerrilleros blanquinegros
14. **OPINIÓN**
Rian Butcher
16. **MANAGEMENT**
Millennais y el arte del liderazgo
18. **DIVISIÓN DE HONOR B**
Afianzando el proyecto
19. **CAMPAÑA DE SOCIOS**
Chamizos hasta la médula
26. **CALENDARIO 2017/2018**
28. **EQUIPO FEMENINO**
Objetivo: División de Honor
31. **CHAMIZA Y MUNDIALISTA**
Cármén Pérez
33. **ACADEMIA CARREFOUR**
Dando frutos
34. **NUESTROS PATROCINADORES**
36. **LA CANTERA SIGUE CRECIENDO**
39. **OPINIÓN**
Ana Ruiz Echaury
Carlos Pérez Gutiérrez
42. **LAS NORMAS EVOLUCIONAN**

Dirección:
José Juan Taboada López

Redacción:
Carlos Patino

Colaboraciones:
Carlos Bocos Gil, Carlos Pérez Gutiérrez,
Rian Butcher y Ana Ruiz

Fotografía:
J.L. Useros, Teo García,
Domingo Torres, Cris Chamorro,
Jean-François Sanchez y Carmelo Melero

Diseño y maquetación:
Taller de Comunicación

Edita
Club de Rugby El Salvador

D.L.: VA-151/2014

Contacto:
revista@rugbyelsalvador.com
jojutalo@gmail.com

RUGBY

EN BLANCO Y NEGRO

EDITORIAL



JUAN CARLOS MARTÍN
Presidente del Club de
rugby El Salvador

En esta nueva temporada hemos puesto todo el empeño para que todos estemos cada vez más cerca del club y que disfrutemos de todas las oportunidades que nos brinda. SilverStorm El Salvador se presenta más fuerte que nunca, pero el Club no son solo el primer equipo, o el equipo femenino, o las categorías base. Tenemos secciones de rugby touch, de rugby integración, de responsabilidad social, de formación de directivos, campamentos, actividades... casi una infinidad. A este concepto lo llamaremos "Club total" para que todos estemos viviendo el rugby con el Chami en todas sus facetas.

Este año, nuestra campaña de socios lleva como eslogan 'Chamizos hasta la médula'. Primero porque queremos que el sentimiento de Club cale en lo más profundo de todos los apasionados del Salvador. Pero también porque pretendemos utilizar diferentes eventos deportivos para apoyar a causas de responsabilidad social como el daño cerebral o en concreto la donación de médula o de sangre, en esa línea solidaria que ya llevamos años ejerciendo.

En cuanto a la parte deportiva, en la División de Honor masculina, nuestro listón está muy alto y hemos vuelto a configurar un equipo que a buen seguro luchará por los títulos muy seriamente. Seguro que con el apoyo de los socios chamizos llevarán el ánimo y las ganas más alto si cabe. Además, el equipo Emergíng competirá un año más -cuatro seguidos ya- en División de Honor B, y el equipo femenino Autoconsa El Salvador volverá a luchar por el ascenso a la máxima categoría nacional. Ilusionante al máximo.

Nuestras bases, contarán con magníficos entrenadores y managers que nos ayudarán a batir el récord de niños que tuvimos la temporada pasada y que aseguran el futuro y dan sentido al club y a su misión que no es otra que formar excelentes jugadores de rugby que sean excelentes personas.

Junto a la parte deportiva, la transformación digital del Club y la mejora de la identidad corporativa serán objetivos marcados por la junta directiva.

En esta revista encontrarás detalle de los colaboradores y patrocinadores del club que hacen posible esta aventura y sin los cuales sería inviable competir por títulos. Te animo a que te fijas en ellos y los conozcas.

Comienza la temporada, vamos a por todas con las bases de nuestra Academia de rugby Carrefour, y con los valores de humildad, respeto y compromiso que queremos que nos distinguan.

**Aúpa Chami.
In Contraria Ducet.**



POCOS CAMBIOS PARA CONQUISTAR

SilverStorm El Salvador ha optado a la hora de configurar su plantilla para esta próxima temporada 2017/18 por un bloque en el que no hay una gran cantidad de caras nuevas, y se mantienen muchos de los pilares de la plantilla de años anteriores, con un vestuario cohesionado y que es capaz de entenderse a la perfección en la búsqueda de los objetivos que, como bien apunta en el editorial nuestro presidente Juan Carlos Martín, peleará por los títulos en juego, tal y como lleva haciendo durante los últimos años.

Sin duda, se notará la marcha de un jugador que en poco más de una temporada se convirtió en uno de los ídolos de la afición blanquinegra, como Jean Yves Zebango. El ala francés, además de demostrar grandes habilidades en el césped, se ha ganado el cariño de todo el Club, especialmente de los integrantes de las categorías base, que le tributaron una emocionante despedida. Zebango defenderá esta temporada los colores de USON Nevers, equipo de la competitiva ProD2 francesa.

También han dejado SilverStorm El Salvador el joven apertura Jaime Mata, que vuelve a tierras madrileñas, en esta ocasión a Alcobendas, a demostrar la calidad que aquí pudimos vislumbrar en sus actuaciones, así como el sudamericano Sampie Mastriet, que llegó a nuestro equipo a cumplir la función de 'medical joker'. A los tres les deseamos, como no puede ser de otra forma, la mejor de las suertes en su futuro.

En el capítulo de llegadas, nuestro equipo contará con cuatro caras nuevas. Cuatro jugadores de gran calidad, a los que analizamos unas páginas más adelante. En la delantera Manasseh Alaga aportará una gran potencia a

"Contamos con un vestuario cohesionado, capaz de entenderse a la perfección"

la primera línea de la melé, mientras que la línea de tres cuartos de SilverStorm El Salvador contará con la polivalencia de Nuú Junior, unida a la visión de juego de Christian Rust y a la gran velocidad y talento del joven Sireli Kacilala.

Junto a la llegada de estos foráneos, será muy importante también la conexión con SilverStorm El Salvador Emerging.

La pretemporada se ha desarrollado de forma prácticamente conjunta entre las dos plantillas, y la complementariedad entre ambos proyectos es absoluta en todos los niveles, con lo que el éxito tanto en la máxima categoría como en la 4ª temporada del segundo equipo en División de Honor B están bastante encarrilados.

Como pueden leer en las siguientes páginas de Rugby en Blanco y Negro, Juan Carlos Pérez afirma que "nuestro bloque no lo es sólo para una temporada, sino a largo plazo, con lo que el mantener un gran número de jugadores es muy importante".

De igual modo el entrenador de SilverS-



torm El Salvador anima a todos, partiendo de usted que está leyendo ahora nuestra revista, a que "siga existiendo la gran conexión que tenemos con la afición, algo muy importante para nosotros".

La pretemporada este año ha sido más larga y más intensa que en años anteriores,

para llegar en el mejor estado físico posible al arranque de las competiciones y ser capaces de mantenerlo durante el año, algo de lo que una vez más se encargará la preparadora Mar Álvarez.

No nos cabe duda de que hará, como ha demostrado estos dos años, un excelente tra-

bajo con nuestros jugadores, sacando lo mejor de todos y cada uno de ellos. Ya lo advierte Juan Carlos Pérez en su entrevista, pero vayan tomando nota de ello: "Esta temporada vamos a mirar a los títulos, como siempre, pero no nos vale ganar de cualquier forma". Palabra del entrenador de SilverStorm El Salvador.

Comunicamos. Creamos
Especialistas en comunicación empresarial

Taller de Comunicación

info@tallercomunicacion.com · www.tallercomunicacion.com

JUAN CARLOS PÉREZ

"Objetivo: ser más profesionales en todo"

Q ¿Qué esperas de esta temporada? Lo primero es formar el equipo, como en todas las pretemporadas. Buscar cosas que nos unen y que nos permitan formar nuestra identidad, qué queremos ser como equipo. A partir de ahí llega el momento de introducir las novedades sobre estrategia, lo que queremos implementar para el año en la construcción del equipo y como objetivos técnico-tácticos, para los resultados que tienen que llegar más tarde.

La colaboración con el staff para que esto llegue a buen puerto es...

...fundamental. Para eso somos afortunadamente un staff grande, en el que estoy yo, está Mar, están los fisios, está Pablo... sin dejar de lado el trabajo de los capitanes, que ejercen como líderes. En el trabajo de nuestro staff está una de las claves de nuestro éxito: saber trabajar en equipo.

Se queda la mayor parte de la plantilla de la pasada temporada en el Club. ¿Qué nos puedes decir como entrenador?

Para nosotros es algo muy importante, sobre todo porque nuestro trabajo no es un proyecto cerrado para cada temporada, sino que se va completando paso a paso con el tiempo. Es muy importante que se quede este tipo de jugador que sabe cómo trabajamos y que sabe cuál va a ser la evolución.

"Queremos tener cada vez más jugadores de la casa en la primera plantilla"

¿Qué nos puedes decir acerca de los nuevos fichajes?

Hemos decidido contar con las nuevas incorporaciones para reforzar a la plantilla en los puestos en los que teníamos alguna debilidad, y estoy muy contento con la plantilla que estamos confeccionando, tanto de jugadores como de staff. Creo que puede ser una muy buena temporada.

En tu filosofía de proyecto, que gente como Hansie Graaff, que llegó con la temporada empezada, pueda empezar desde el inicio, será muy importante

Es importante que los jugadores extranjeros puedan llegar pronto, porque es cuando construimos nuestro equipo. Hansie no llegó al inicio, pero se acopló rápido por su calidad y su forma de jugar, además de por su liderazgo.

El capítulo de bajas se ha cerrado pronto, con la marcha de Jean Yves Zebango, de Jaime Mata y del medical joker Sampie Mastriet... ¿qué hay del de altas?

Para mí, siempre tiene que estar abierto, y más en un equipo como el nuestro, en el que dependemos de muchas situaciones durante el año, aunque sabemos también que la llegada de jugadores con la temporada empezada son casos excepcionales, en los que el jugador nos tendría que aportar lo que de verdad queremos.

Las dos últimas temporadas te hemos visto aplicar conceptos que te trajiste de tu estancia en Australia y Nueva Zelanda, ¿queda algo nuevo por sacar de lo apren-

¿Quieres conducir el coche de Matthew Foulds?



Desde **225 €/mes***

Sin entrada ni cuota final



Infórmate en Grupo vepisa y sólo por ser socio tendrás una oferta especial

Ctra. Adanero-Gijón, km. 194.
Zaratán - Valladolid.
Tel.: 983 34 12 11.
www.grupovepisa.com



* Precio calculado a 96 cuotas. Posibilidad de financiación desde 60 a 120 cuotas. Imprescindible presentar carnet de socio. La imagen puede no corresponderse con el modelo ofertado.



¿Cómo fue el viaje?

El primer año hubo un cambio brusco en muchas facetas, y esta pasada temporada también, y bastante fuerte. Este año le vamos a dar una vuelta más. Tenemos que ir implementando cosas, sabiendo que todo lo aprendido allí no se puede aplicar aquí, y que todo lleva un importante desarrollo y trabajo. Hay cosas que hemos cambiado, y vamos a seguir, porque es un proyecto a largo plazo.

¿Qué persigue el vestuario para este año?

Queremos seguir teniendo el reconocimiento

y la conexión que tenemos con la afición, que es muy importante para nosotros. Nos siguen a muchos campos, nos apoyan, y cada vez se identifican más con los jugadores. Queremos acercar el primer equipo lo más posible a la gente, para que todos sigamos disfrutando.

¿Hasta qué punto podría haber afectado jugar en Europa a la plantilla?

No tenemos una plantilla diseñada para jugar en Europa, pero con una buena planificación ya demostramos el año pasado que se podía jugar, y hemos conseguido llegar a todas las

finales, luchando por los títulos hasta el último minuto. Ganar o perder esos trofeos no tuvo nada que ver con la competición europea, y estamos muy contentos de lo que hicimos, representando al rugby español. Si nos tocase volver, lo haríamos, porque sería bueno para el Club en lo deportivo y en lo social.

La mejora que el Club ha buscado para el Emerging es positiva también para el equipo de División de Honor

Sí. Nuestro proyecto es que cada vez tengamos más jugadores de la casa en la primera plantilla, pero no se consigue de la noche a la mañana, ni con una varita mágica, ni tampoco se le puede regalar. Tiene que haber un trabajo, un esfuerzo en el que son fundamentales la Academia Carrefour El Salvador y SilverStorm El Salvador Emerging. La inversión este año va a ser muy grande, con las personas indicadas, con buenos jugadores, y se les van a dar todas las armas de las que el Club puede dotarles, además de un itinerario para que lleguen al primer equipo. Estoy convencido de que va a salir bien, porque tenemos mucho talento en la cantera.

¿Le pones nota a la pasada temporada?

Fue muy buena. Pero somos exigentes, así que le voy a dar un notable. Siempre queremos algo más, no sólo en forma de títulos, sino que queremos dar un paso más en la mejora de nuestro juego, como equipo y como Club. Hace ilusión que nuestro trabajo se refrende en ganar títulos, pero no es el objetivo principal de la plantilla, ni tampoco mío. Son la consecuencia de un trabajo bien hecho, exigente y profesional.

¿Objetivo para este año?

Ser más profesionales en todo: en juego, en trabajo... Y si llegara algún título, sería bueno, por prestigio e importancia. Pero no nos vale ganar un título de cualquier manera.

EN EL RUGBY Y EN LA VIDA,
LO MÁS IMPORTANTE
ES EL JUEGO LIMPIO:
¡RECICLA VIDRIO!





Christian Rust



Manasseh Alaga



Nuu Junior Nuu



Sireli Kacilala

NUEVAS CARAS PARA LA CONQUISTA DE LOS OBJETIVOS

SilverStorm El Salvador ha reforzado su plantilla para esta temporada con varios jugadores que han llegado desde lugares muy lejanos y que están llamados a ser piezas muy importantes en el esquema de Juan Carlos Pérez. Estos son los fichajes colegiales. Welcome all!

El primer refuerzo ha sido el de **Nuu Junior Nuu** (Samoa, 1994), que llega a nuestro Club siendo ya conocido por nuestra plantilla, puesto que formó parte de Getxo Rugby la pasada temporada. De hecho, este utility back fue uno de los jugadores que más problemas creó a SilverStorm El Salvador en su visita a Fadura, donde nuestro equipo sufrió una de las pocas derrotas del pasado curso. Cuenta con experiencia en las ligas neozelandesa y australiana, habiendo sido convocado por los combinados de Auckland y de Melbourne en su estancia en Australia, e incluso con los All Blacks en categoría sub'17. Con 186 centímetros y 100 kilos llega a nuestro equipo como comodín para desempeñar funciones en cualquier puesto de la línea de tres cuartos.

También desde las Antípodas llega un refuerzo de gran calidad para la primera línea de la delantera, el neozelandés **Manasseh Alaga** (Nueva Zelanda, 1991), que juega principalmente en la posición de pilar cerrado. La trayectoria de este delantero comenzó en Northern United, en las cercanías de Wellington, de cuyo combinado formó parte con sólo 22 años de edad. También ha pasado por Australia, donde fue llamado por los Warringah Rats, club en el que ha permanecido hasta su llega-

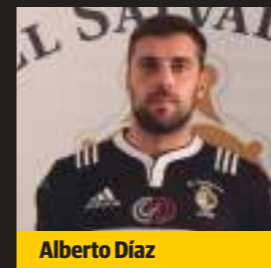
da a SilverStorm El Salvador, y donde su desempeño le ha servido para ser llamado por la selección de los Country Eagles, en la región de Nueva Gales del Sur. Sus 185 centímetros y 135 kilos aseguran fortaleza y potencia para nuestra delantera.

La línea se refuerza también con otro jugador con experiencia en la División de Honor española, como es **Christian Rust** (Sudáfrica, 1992), al que pudimos ver la temporada pasada con AMPO Ordizia. El zaguero sudafricano

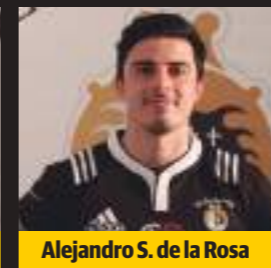
destaca por su polivalencia, ya que puede jugar también como apertura y como segundo centro. Además, es un seguro con el pie, como ya demostró con el equipo guipuzcoano. Antes de su aventura española se formó en South Western District, siendo seleccionado por la South African Rugby Union como uno de los 50 mejores jóvenes de su país con sólo 16 años. Ha defendido los colores de dos de las franquicias de mayor nivel de Sudáfrica, como son los Blue Bulls y los Boland Cavaliers, y antes de su llegada a SilverStorm El Salvador está disputando la prestigiosa Currie Cup con Hino Valke, conocido también como los Falcons.

Otra pieza para reforzar la tres cuartos colegial, en este caso en el puesto de ala, es el fiyiano **Sireli Kacilala** (Fiyi, 1996). Con una amplia experiencia en su país, donde incluso fue convocado el pasado año para la selección sub'20, ha jugado tanto en equipos de Seven como de XV, con lo que las habilidades físicas que posee son de gran nivel. Desde la prolífica cantera de los Maristas en su país, ha pasado por Belfast, equipo de Christchurch (Nueva Zelanda), además de jugar la Mitre 10 Cup, conocida anteriormente como ITM Cup, con el equipo de Canterbury. También con gran polivalencia, puede jugar como zaguero y como centro, con 190 centímetros y 90 kilos de peso.

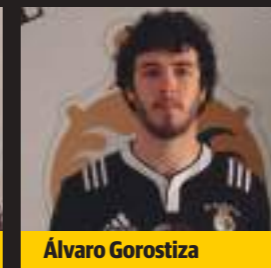
Pocos cambios en el vestuario, consecuencia de una muy buena temporada



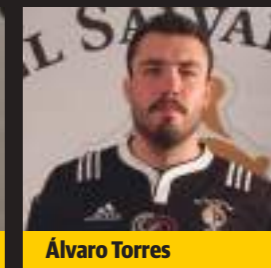
Alberto Díaz



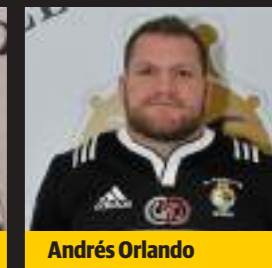
Alejandro S. de la Rosa



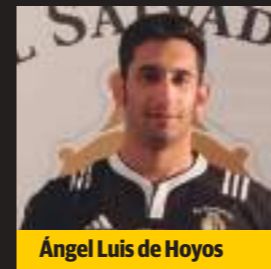
Álvaro Gorostiza



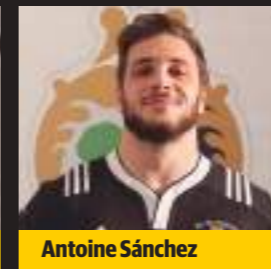
Álvaro Torres



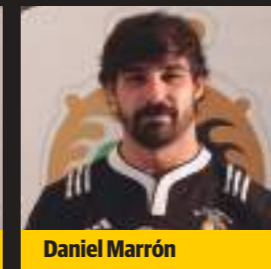
Andrés Orlando



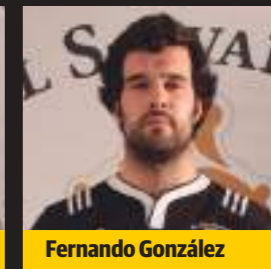
Ángel Luis de Hoyos



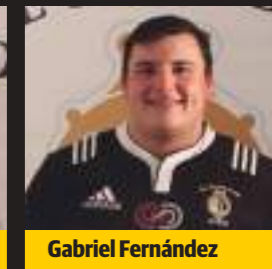
Antoine Sánchez



Daniel Marrón



Fernando González



Gabriel Fernández

Guerreros blanquinegros

Pocos cambios este año en el vestuario de SilverStorm El Salvador, algo que demuestra el buen hacer de la plantilla a lo largo de la durísima temporada pasada, así como la gran confianza depositada por los técnicos en el bloque de jugadores que integran el vestuario colegial. Este es el repaso de Rugby en Blanco y Negro a los guerreros que se van a conjurar para vestir todas las competiciones con la camiseta blanquinegra esta temporada.

Manu Serrano

Un año más para el emblema de SilverStorm El Salvador. Son ya 23 las temporadas que va a acumular un jugador, que, además de compromiso, va a ofrecer su experiencia, su calidad y su polivalencia en la primera línea, para todo lo que haga falta.

Dani Marrón

Con el objetivo conseguido de olvidar las lesiones graves que sufrió durante la pasada temporada, el experimentado talonador colegial seguirá demostrando por qué sigue siendo un habitual en las llamadas de la Selección y un fijo en los partidos de nuestro Club.

Max Vega

El talentoso talonador argentino tratará de hacer borrón y cuenta nueva tras la lesión que padeció la pasada temporada, volviendo a estar preparado para lo que sea necesario en cualquier momento en el que el equipo le requiera, como estamos seguros de que ocurrirá.

Gabriel Fernández

Tras una temporada en la que se ha asentado firmemente en la primera plantilla colegial, el canterano de SilverStorm El Salvador seguirá demostrando que la juventud no está reñida en absoluto con la calidad, puesto que él aún a la perfección ambas cosas.

Leandro Wozniak

La polivalencia hecha pilar. Llegó para jugar en el lado abierto, pero ha demostrado durante la lesión de Andrés Alvarado que también puede jugar sin inconvenientes en el lado cerrado de la melé. Talento, velocidad y fuerza para la primera línea blanquinegra.

EL ARTE DE HACER BUEN QUESO
ELABORADO CON LECHE CRUDA DE OVEJA

QUESOS QUEVEDO
DESDE 1848

WWW.QUESO-QUEVEDO.ES

SU AFINADO ES NUESTRO SECRETO. MEJOR GUARDADO.

CINCO DE ORO. CONCURSO INTERNACIONAL AL MEJOR QUESO VIEJO 2016

MEDALLA DE BRONCE 2017 EN EL CONCURSO AL MEJOR QUESO DE ESPAÑA



Hansie Graaff **Joe Samielu Mamea** **Johnathon Carter** **Jorge Gutiérrez** **Juan Ramos**



Matthew Robert Foulds **Maximiliano Vega** **Michael Walker Fitton** **Pablo Medina** **Pablo Medina**

Andrés Alvarado
 Una desafortunada lesión al final de la pasada temporada nos impidió disfrutar de Alvarado hasta el final de la temporada, pero el mendocino vuelve dispuesto a olvidarse completamente de los problemas físicos, para seguir imponiendo su ley en la melé.

Guillermo Villagrà
 Si la pasada temporada decíamos que el canterano podía poner las primeras piedras de un gran futuro, en esta ocasión lo podemos afirmar sin lugar a dudas: ese futuro seguirá creciendo esta temporada. Pieza fundamental en el nexo de unión entre el primer equipo y el Emerging.

Manasseh Alaga
 El neozelandés llega a SilverStorm El Salvador dispuesto a aportar la calidad que ya ha demostrado atesorar en alguno de los equipos más importantes de su país y de Australia. Potencia, disciplina defensiva y contundencia son tres de las características que destacan en su carta de presentación.

Víctor Sánchez
 Fijo indiscutible durante la pasada temporada con la Selección nacional de Seven, y con llamadas también para la segunda línea del XV, el salmantino tratará de seguir demostrando su gran calidad, siendo un quebradero de cabeza para los rivales en fases estáticas y dinámicas.

Fernando G. Altés
 El capitán está dispuesto a seguir siendo un importante baluarte en la segunda línea colegial, para todo aquello para lo que se le necesita. Velocidad y talento son dos de las principales armas de otro de los canteranos que defenderán la camiseta de SilverStorm El Salvador este año.

Álvaro Torres
 El rol del canterano seguirá siendo básico en el vestuario durante esta temporada, estando disponible para lo que sea necesario, incluso para jugar algún partido con el Emerging, pero dispuesto a demostrar por qué año tras año no se deja de contar con su talento en la segunda línea.

Pablo Reneses
 Será ya la cuarta temporada en SilverStorm El Salvador para uno de los jugadores que, desde el silencio y la discreción, se ha hecho ya con un hueco en el equipo ideal de muchos aficionados. Sigue aprendiendo y aplicando lo aprendido en los minutos con los que cuenta, y eso es algo que gusta mucho en Pepe Rojo.

Ángel de Hoyos
 Uno más de los frutos de la casi inagotable cantera colegial, su trabajo se centrará en el equipo Emerging, pero demostrará cuando se le requiera en División de Honor que la calidad que atesora es más que suficiente para ser un jugador de gran calidad.

Michael Walker-Fitton
 El batallador jugador inglés buscará seguir siendo uno de los favoritos de la grada y de los pequeños chamizos, con la potencia a la que ya nos tiene acostumbrados y su efectividad en las fases estáticas para ayudar a la consecución de grandes cosas. Básico en el paquete de delanteros.

Matt Foulds
 Instalado por derecho propio entre los favoritos de la afición de SilverStorm El Salvador, el inglés querrá demostrar esta temporada por qué se ha convertido en un habitual de la Selección española, a base de juego de calidad, constancia, fuerza y talento.

Gonzalo Núñez
 De cabeza y sin temor. Ese parece ser el lema del talentoso tercera línea de SilverStorm El Salvador, que busca en todo momento el hueco, por imperceptible que parezca, para romper el esquema defensivo del rival, sea en la melé o en campo abierto.

Gerardo de la Llana
 Constancia y talento se unen en otro de los canteranos ya asentados en el primer equipo desde hace tiempo. Si enfrente hay un rival duro, una dosis de imaginación, combinada con la calidad innata que posee, harán que encuentre la llave para doblegar a quien sea necesario.

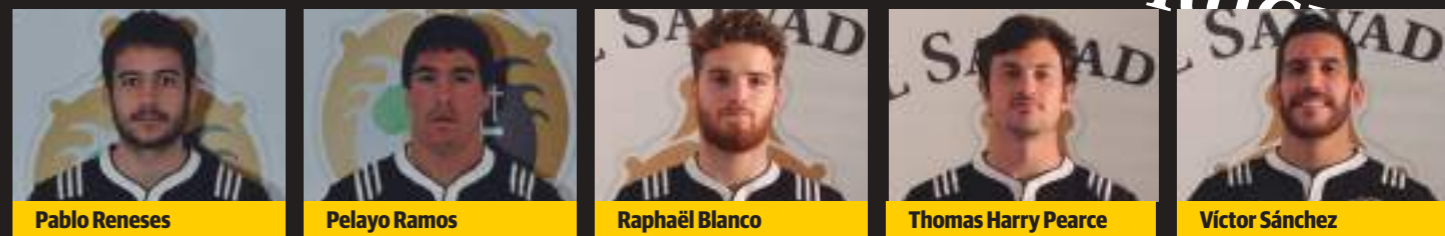
Joe Mamea
 La experiencia y la veteranía son un grado, especialmente si lo sumas al talento, y el samoano quiere seguir demostrándolo como pieza fundamental de la melé que es. Con una preparación absolutamente metódica, seguirá siendo uno de los baluartes imprescindibles para el equipo, empujando como el que más.

Juan Ramos
 Centro de mando, estratega... Definanlo como quieran, porque el medio melé de SilverStorm El Salvador se ha convertido por derecho propio en uno de los principales jugadores de toda la División de Honor y de la propia Selección. Piensa a la velocidad del rayo, y comanda a sus compañeros a la perfección. Como diría Andrés Montes: ¡Jugón!

Pelayo Ramos
 Por fortuna, los problemas de lesiones ya están olvidados, con lo que el mayor de los hermanos Ramos seguirá demostrando que lo que los jóvenes colegiales aprenden de él en la cantera es lo mismo que sabe demostrar cuando salta al campo: talento puro.



Leandro Nicolás Wozniak **Manuel Serrano** **Marcial Castro** **Matthew Bebe Smith**



Pablo Reneses **Pelayo Ramos** **Raphaël Blanco** **Thomas Harry Pearce** **Víctor Sánchez**



Asís García **Juan Antonio Arribas** **Juan Carlos Pérez** **Mar Álvarez** **Pablo Pérez**

Hansie Graaff
 A su llegada el año pasado afirmábamos que llenar el hueco dejado por Sam Katz iba a ser tarea complicada para el sudafricano. Pues bien, empieza a conseguirlo, y lo hace a base de patadas, contundencia, y una enorme dosis de talento, no sólo con el pie, sino también a la busca del ensayo. Esta temporada espera confirmarse.

Nuu Junior
 La incorporación del ex de Getxo promete explosividad y jugadas imprevisibles en la línea de tres cuartos. Este utility back asegura grandes dosis de talento y velocidad desde las alas o desempeñando funciones de zaguero, además de usar bien el pie. Seguro que brinda grandes momentos a los aficionadoscolegiales.

Johny Carter
 Tras la dura lesión sufrida la pasada temporada, el centro inglés pretende seguir siendo un puntal de la línea de tres cuartos de SilverStorm El Salvador. No cabe duda de que seguirá siendo tan aguerrido y talentoso como lleva demostrando desde el primer día. Pieza clave.

Christian Rust
 Capaz de desequilibrar cualquier defensa, su gran efectividad con el pie es una garantía para la búsqueda de opciones en el juego del equipo. Un tres cuartos polivalente, que pue-

de jugar prácticamente en cualquier posición de la línea, que aportará grandes cosas en ataque.

Tom Pearce
 Este año ha encontrado el premio a su buen hacer con numerosas llamadas con la selección nacional de Seven. El inglés buscará seguir siendo una de las referencias del equipo, demostrando que no es ninguna casualidad que el equipo nacional se haya fijado en él, como bien sabemos en SilverStorm El Salvador.

Pablo Medina
 Otro de los casi incontables frutos de la cantera colegial, combinando su rol de importante recambio en División de Honor y pieza clave en el Emerging. Esta temporada buscará confirmar el talento que atesora, algo que a base de trabajo y constancia conseguirá.

Leli Kacilala
 Talento puro, lo que le ha llevado a ser ya internacional con Fiyi en la sub'20, cuenta con experiencia tanto en Seven como en XV. Capaz de encarar la línea de ensayo desde prácticamente cualquier punto del campo, su velocidad lo hace temible para los rivales.

Alberto Díaz
 Si hace falta jugar de ala, se juega. Y si hace falta de zaguero, pues también. Sea de lo que sea, con potencia, calidad y saber hacer a raudales. Un básico en el vestuario, que puede

ser de tanta ayuda jugando desde el pitido inicial como saliendo desde el banquillo.

Raphaël Blanco
 Poco a poco, a base de esfuerzo y calidad, se ha convertido en uno de los jugadores favoritos de la grada de Pepe Rojo. Este año quiere seguir demostrando que, aparte del rugby que tiene, es capaz de dar unos cuantos pasos más, convirtiéndose en un referente en las alas.

Antoine Sánchez
 Asentado en la posición de centro y especializado en tareas defensivas, la tercera temporada del internacional será una buena ocasión para demostrar una vez más su buen hacer y la importancia que tiene en colaboración con otros integrantes de la línea de tres cuartos.

Alejandro Sánchez de la Rosa
 Las lesiones han quedado atrás de forma definitiva para el joven madrileño, que esta temporada aspira a convertirse en todo un cuchillo por las alas, realizando jugadas de fantasía en la que poner a prueba los fundamentos del rugby y aportando mucho al ataque de SilverStorm El Salvador.

Óscar Casado
 El joven canterano vuelve con todas las ganas al equipo. Mucho trabajo y rigor táctico para un jugador que ha mostrado su inteligencia sobre el campo en numerosas ocasiones, y que aportará desde las alas o como zaguero.



Rian Butcher
Fundador y CEO
de SilverStorm

Liderazgo

En todas las circunstancias de la vida, es el trabajo en equipo el que otorga de una ventaja competitiva, siendo la misma un `arma` para competir e incluso aún mucho más importante, no es algo que se puede tener fácilmente. Cualquier equipo que alinee atención, con intención y emoción, alcanzará el éxito. Como Vince Lombardi remarca "el compromiso individual con un esfuerzo en equipo es lo que hace al mismo funcionar, a la empresa funcionar, a la sociedad funcionar, a la civilización funcionar".

Yo imagino que todo el mundo está de acuerdo con esto, pero ¿por qué es el trabajo en equipo tan difícil de alcanzar? ¿Por qué muchos equipos fallan al tratar de funcionar correctamente? Muchas de las personas a las que he conocido durante mi carrera profesional, parecen estar resignadas a nunca alcanzar el reto de tener un gran equipo. De hecho esta resignación permanece en el equipo, porque los mismos están confeccionados con personas imperfectas, que son intrínsecamente disfuncionales.

La buena noticia es que construyendo un equipo fuerte es posible y sencillo; la mala noticia es que, al mismo tiempo, esto es increíblemente difícil. Como en muchos otros aspectos de la vida, el trabajo en equipo se viene abajo a la hora de configurar los comportamientos que en teoría no son demasiados complicados, pero que son extremadamente dificultosos de ser puestos en la práctica. El éxito proviene solo de aquellos grupos que su-

peran las tendencias del comportamiento humano que corrompen a los equipos y que genera políticas disfuncionales en los mismos.

Mucho se ha analizado sobre porqué los equipos no funcionan y se han escrito cientos de libros sobre ello y sobre las características individuales necesarias para formar buenos equipos. Sin embargo, en base a mi experiencia, lo que es cierto es que el trabajo en equipo solo puede ser logrado cuando cada disfunción es aportada a la vez y confeccionada a través de un modelo interrelacionado.

Empezamos nuestra nueva temporada con la misma ilusión que cada fin de verano. Este año tenemos un equipo en el que se mezcla experiencia y energía, sabiduría de los más veteranos e ilusión de los más jóvenes, pero ¿conseguiremos forjar un gran equipo? El tiempo nos lo dirá, pero solo una cosa está garantizada: en este Club, sabemos lo que se necesita para ser un gran equipo, así que, ¡ánimo a todo el mundo!

Leadership

In all walks of life, it is teamwork that provides the competitive advantage - it is a strong 'weapon' to have and even more importantly, it's not a 'given' that you can have it. Any team that aligns attention, with intention and emotion will achieve success. As Vince Lombardi is quoted as saying "Individual commitment to a group effort - that is what makes a team work, a company work, a society work, a civilization work."

I imagine that everybody agrees with this, ¿but why then is teamwork so difficult to achieve; why do so many teams fail to

function well? Many people who I have met during my career seem to be resigned to never achieving the challenge of having 'a great team'. The fact remains that teams, because they are made up of imperfect human beings, are inherently dysfunctional.

The good news is that building a strong team is both possible and quite simple; the bad news is, at the same time, it is incredibly difficult. Like so many other aspects of life, teamwork comes down to mastering a set of behaviors that in theory are not too complicated, but that are extremely difficult to put into practice day after day. Success comes only for those groups that overcome the all-too-human behavioral tendencies that corrupt teams and that breed dysfunctional politics

within them.

Many have analyzed why teams don't function, hundreds of books have been written on why individual issues need to be addressed. However, it is my experience, that true teamwork can only be achieved when each dysfunction is brought together and addressed through an interrelated model.

We start our new season with the same illusion that we have every late summer. This year we've put together a team that has a mix of experience and energy, know-how and youth, ¿but will they bond together into a great team? Time will tell, but one thing can be guaranteed; in this Club, we know what it takes to make great teams, so what out everybody else!



CAFETERÍA ALISSON

Tu bar de rugby en Covaresa

C/ Miguel de Unamuno, 5

COLOR plus

Calle Amadeo Arias, 27 - Valladolid 47014
Tel/Fax: 983 023 302
valladolid@tiendascolorplus.com

Tinta, tóner y papel
Informática - Sellos de Caucho
Impresión de fotos

MILLENNIALS Y EL ARTE DEL LIDERAZGO

SilverStorm ha experimentado un masivo crecimiento durante los últimos 24 meses. Como nuestros beneficios han crecido, nuestro equipo también; hemos incrementado el espacio de oficinas en Valladolid, así como hemos abierto nuevas oficinas en México, Dallas y Madrid. Todo esto suena genial, pero sabíamos que el éxito podría durar muy poco si no éramos capaces de encontrar un proceso efectivo para contar con nuevos empleados eficientes en el menor tiempo posible. Finalmente, encontramos una manera de ampliar la plantilla para mantener la demanda de servicios creciente.

Afortunadamente, nos anticipamos al problema y creamos un programa que nos permite contratar a las personas correctas, ayudándonos a encontrarlas con la formación efectiva y motivando a los miembros de los equipos a ser mentores de los nuevos empleados. Nosotros llamamos a esto SilverStorm Inspiration Program (SSIP).

El programa inicialmente funcionaba, de hecho funcionaba muy bien, tanto que lo comercializamos por medio de un producto llamado Service Inspiration, el cual se vende como una solución para ayudar a nuestros clientes en su gestión del cambio organizacional. Muchos de nuestros actuales clientes ahora utilizan nuestro Service Inspiration, y les ayuda efectivamente a implementar sus propios proyectos de transformación.

Nosotros pensamos que aplicando las metodologías tradicionales de 'inspiración' se podría motivar e inspirar a nuestros jóvenes empleados. Sin embargo, fuimos encontrando resultados que no eran los que perseguíamos. Veíamos que el equipo no estaba alcanzando el nivel de productividad marcado, y la motivación se estaba convirtiendo en un problema real, que pudiera ser el inicio para que los miembros del equipo dejaran el mismo. Ante esta situación se podría dejar caer el equipo y trasladar este problema y hacerlo más grande al resto de la empresa, o justificarlo como parte de los negocios. Se necesita comprender que formamos parte de un sector muy competitivo; nuestra competencia está dispuesta a ir muy lejos para tener en sus manos nuestros grandes activos: nuestros empleados.

Pero 'solo aceptar la situación' no es la forma en la que SilverStorm hace las cosas. Nos esforzamos por ser mejores cada día. Cuando



esta situación se da en nuestro equipo, queremos que todo empleado se encuentre inspirado, disfrute de su trabajo y se sienta parte del equipo. Los niveles de productividad poco estimulantes afecta a la motivación y el 'staff' no lo va aceptar. Necesitábamos resolver los problemas y necesitábamos resolverlos rápidamente. Para tratar y resolver los problemas, en primer lugar nos dirigimos a nuestros empleados y les preguntamos cómo se sentían; ellos nos daban respuestas muy claras y pasos muy precisos a seguir para resolver su situación. Sin embargo, no estábamos convencidos por las respuestas dadas que lo estábamos haciendo; no creíamos en nuestra gente y no éramos capaces de ver la tendencia. Hubo muchas, muchas respuestas, pero una variedad de propuestas; no solo una única solución pudo ser identificada en las encuestas que llevamos a cabo.

Esto fue pues el desencadenante del estudio de la edad de nuestros empleados. Nos dimos cuenta que teníamos un equipo joven, lo cual siempre es objeto de investigación. Fuimos a Internet para escuchar a TedX y las conferencias del educador de Apple; durante esta investigación encontramos que estábamos

"El liderazgo no es sólo un viaje para ayudarnos a crecer a través de rangos. El liderazgo es un viaje para ayudar a crear alrededor de nosotros"

en lo que el conferenciante profesional y escritor Simon Sinek (@SimonSinek) denomina 'lightbulb moment'. Existen muchos vídeos en Youtube de Simon Sinek hablando en diferentes conferencias, etc, pero en uno en particular nos queremos centrar: 'Simon Sinek on Millennials in the workplace' (si todavía no has escuchado el video, entonces por favor, haz tiempo para verlo).

La entrevista en la que nos centramos tiene su relevancia para SilverStorm por que el 80% de nuestros empleados son 'millennials'. El millennial es un término que se les da a las personas nacidas entre mediados de la década de los 80 y principios de este siglo. Trabajar en SilverStorm es, para la mayoría de nuestro equipo, su primera o segunda experiencia laboral desde que han dejado la universidad. En la entrevista de Sinek, él explica el retrato de los millennials e identifica cuatro razones fundamentales de porqué los millennials pueden ser conflictivos en el trabajo: cuidado de sus hijos, la tecnología, la paciencia y el clima laboral.

Es imposible explicar en detalle en este artículo cada uno de los cuatro elementos mencionados y su relación con SilverStorm; sin embargo, lo que puedo decir es que hemos identificado conexiones directas entre lo que Sinek dice en su entrevista y nuestra situación. Es más, sentimos que no solo era importante resolver la situación por el propio bien de SilverStorm, sino que era nuestra responsabilidad dotar de una solución a nuestro equipo.

Aquí exponemos las principales soluciones llevadas a cabo para combatir los problemas identificados por Sinek:

1. Creación de la SilverStorm Leadership Academy

Similar a la academia de El Salvador, hemos creado nuestra propia academia para crear líderes que promulguen el respeto, el propósito, la responsabilidad, la integridad, el trabajo en equipo y la excelencia en cada acción que ellos hagan. No existe un reemplazo del buen liderazgo. Yo creo que Simon Sinek es Chamizo (incluso si no lo conoces) porque una de sus mejores citas es: "El liderazgo no es sólo un viaje para ayudarnos a crecer a través de rangos. El liderazgo es un viaje para ayudar a crear alrededor de nosotros". Esta es precisamente la visión de nuestra academia, mejorar las habilidades de los equipos por medio de la



adopción de fuertes valores. Queremos ser capaces de contratar y mantener a personas que creen en lo que nosotros creemos. Queremos personas que quiere trabajar para nosotros porque ellos comparten estos valores claves.

2. Realizar formaciones regulares para gestionar la ira y el estrés

La gestión de la ira es un componente esencial cuando tomamos decisiones y tratamos con los clientes. Ya sea cara a cara, telefónicamente o vía mail, vemos la necesidad de enseñar a nuestros miembros del equipo cómo trabajar con el cliente bajo difíciles condiciones. Nos dimos cuenta de que existían altos niveles de estrés entre nuestros empleados, por lo que decidimos introducir un nuevo componente en nuestro programa de mentoring. Identificamos miembros seniors de la empresa que han mostrado rutas grabadas de su gestión efectiva con el estrés, para trabajar con los empleados más jóvenes y con menor experiencia.

3. Crear un clima laboral que evolucione y que cumpla con las expectativas

Uno de los principios básicos que necesitamos mostrar a nuestros jóvenes millennials es que el negocio es un 'proceso infinito'; sí, trabaja-

mos de acuerdo con los años fiscales y cumpliendo las fechas de entrega con los clientes, pero el 'arte' de los negocios es infinito. Esto es un proceso de mejora continua. Esto era frustrante para los millennials; por naturaleza, ellos quieren tener un impacto tan rápido como sea posible, por lo que el feedback necesario tiene que ser inmediato y la gratificación también al mismo tiempo. En las empresas sabemos que esto es imposible; los resultados tardan en conseguirse; hemos creado pues un

"Hemos creado nuestra propia academia para propiciar líderes que promulguen el respeto, la responsabilidad, el trabajo en equipo, la excelencia"

entorno para re-educar a nuestro equipo.

Hemos establecido el Personal Development Plan (PDP) para cada empleado, sin embargo, para configurar las expectativas y proveer de mecanismos para el reconocimiento del staff, hemos decidido incrementar la frecuencia de las revisiones individuales de cada empleado a cada tres meses (30 días para cada nuevo empleado). Esto nos ha permitido crear un mecanismo para dar feedback y reconocimiento de manera constante. Los PDP también sirven para configurar las expectativas en un período de tiempo; se identifica cuando la persona va a querer mejorar su puesto en nuestra empresa y que es lo que necesitan alcanzar para incrementar su salario. Un mecanismo tangible que no deja lugar a las dudas.

Es todavía temprano para decir por definitivo que hemos conseguido un impacto positivo sobre la organización con los cambios introducidos. Nuestro compromiso es tener empleados que disfruten en su puesto de trabajo, que tengan grandes ideas y que innoven en sus roles. Para alcanzar esto, nuestros millennials deben de tener un buen liderazgo y un buen clima laboral en el cual se sientan valorados. Este es el objetivo de SilverStorm.

AFIANZANDO EL PROYECTO

SilverStorm El Salvador Emerging afronta su 4ª temporada consecutiva en División de Honor B con un proyecto consolidado, pero que este curso buscará tener aún más peso como proyecto en la estructura de nuestro Club. Sus entrenadores, Fernando Sanzo y Chema Sanz, nos cuentan qué esperan de esta temporada.

El bloque realmente no va a ser un bloque, es gente que está de paso, porque el objetivo es que la gente que llega nueva suba, y ahí está la clave del éxito de SilverStorm El Salvador Emerging. Porque, si se quedasen aquí sin avanzar, es probable que no lo pudiésemos entender como un éxito". Así de rotundo se expresa Fernando Sanzo, el entrenador que capitaneará una vez más la nave del segundo equipo blanquinegro por las aguas del grupo Norte de la División de Honor B del rugby español.

Nuestro filial -único del grupo A, y uno de los cuatro que participan en la categoría jun-

to con UE Santboiana B en el grupo B, más Alcobendas B y Rugby Cisneros B en el grupo C- contará con la presencia a los mandos de un técnico que se estrena en la categoría, pero no en el currículo como entrenador, Chema Sanz. "Para mí es un orgullo que hayan pensado en mí como alguien capacitado para llevar un equipo de un nivel de División de Honor B. Lo veo como un reto muy bonito, con un equipo que tiene muchas posibilidades y que va a competir en una categoría de gran exigencia. Tenemos muchos jugadores y proyectos de mucho nivel, y tenemos que aprovecharlo", afirma.

Junto a Fernando y Chema, estará presen-

te en el proyecto Santi Toca, que compaginará su presencia como jugador de SilverStorm El Salvador Emerging con su puesto de vicepresidente del Club. Este año se ha apostado de forma muy fuerte por el proyecto del equipo filial, "algo estratégico para el futuro deportivo del Club, ya que nos permite crecer deportivamente en la primera categoría", para conseguir un objetivo claro: "Que, poco a poco, haya cada vez más gente de la casa preparada para jugar en División de Honor, y así depender menos de extranjeros y fichajes".

El proyecto de SilverStorm El Salvador Emerging para esta temporada servirá además

para confirmar el éxito de la Academia Carrefour El Salvador. Toca afirma que este año "veremos los primeros frutos tras el año de consolidación del proyecto que tuvimos la temporada pasada. Son 10 o 12 chavales que llegan al Emerging, para ser muy importantes dentro del grupo, con el objetivo siempre presente de llegar al equipo de División de Honor".

Sin perder su identidad como segundo equipo, este año se ha apostado desde el Club por una mejora en el nivel del equipo. Fernando Sanzo explica que "este año vamos a intentar conseguir ese paso, de ser el segundo equipo a ser ya el Emerging, un equipo al que se va a destinar esfuerzo, en el que se va a invertir y hacer cosas, en el que se va a echar el resto y se le va a poner casi en paralelo al primer equipo, con todo lo que eso conlleva".

DAR CALIDAD AL EQUIPO

Una mejora que cuesta dinero al Club, como incide Chema Sanz, pero con una clara contraprestación: "Nos va a ayudar a mejorar la calidad de los viajes, a abaratar el coste de las fichas de los que demuestren el compromiso suficiente... Esta apuesta se trata de dar calidad al equipo acorde a la categoría en la que estamos. Competimos contra gente de mucho nivel, semi profesionales en algunos casos, y es algo que tenemos que compensar". Santi Toca aporta la visión de la junta directiva en este tema: "el año pasado un importante cambio de mentalidad, y lo que se quiere ahora es premiarlo de alguna forma, dándole al equipo la

seriedad que merece, centrándose más en el rugby y cada vez menos en factores externos".

¿En qué aspectos se va a hacer patente esa mejora? "Hay muchos factores en los que se va a dar ese paso adelante: la incorporación de Chema Sanz al staff técnico, planes físicos que son prácticamente iguales a los de División de Honor, convirtiéndolo así en un equipo paralelo, con jugadores que podrán estar a lo largo del año en ambas categorías... Un proyecto de gran importancia", asegura Toca. Y los entrenadores avisan: "Queremos hacer entender a los jugadores que, si se apuesta por ellos y se incrementa el esfuerzo económico, se les va a pedir unos resultados acordes. Estamos convencidos de que esto le va a dar un plus y una mejora al equipo".

Muy importante ha sido para Chema Sanz su llegada al staff técnico de SilverStorm El

Salvador Emerging. Y además, el técnico va a poder resarcirse este año: "El primero que tenía ganas estas pasadas temporadas de ver partidos del Emerging era yo, porque conozco a todos los jugadores, que han pasado por equipos de la base, o les conozco de años anteriores en el Club, y apenas tenía ocasión de verles, a causa de los numerosos viajes a Madrid que teníamos que hacer con las categorías base".

EN LA MITAD DE LA TABLA

De la permanencia conseguida la temporada pasada, este año se pasa a un nivel superior, como afirma Fernando Sanzo: "Creemos que nuestro sitio está en la mitad de la tabla, y es donde vamos a apuntar. Pero no es por un tema de números, sino por calidad. Y es que ahora, con la ayuda de Chema, le podemos añadir calidad al equipo, una calidad que sabemos que hay, pero que necesitamos extraer".

La exigencia y el nivel serán dos de los ingredientes para conseguir ese objetivo, con una idea en la mente del cuerpo técnico: "No debemos obsesionarnos en pensar '¿cuántas victorias tenemos que conseguir?', '¿cuántos puntos tenemos que hacer?', '¿en qué puesto tenemos que quedar?' ni nada por el estilo. Vamos a trabajar bien, a ser competitivos, a ayudar a afianzarse a los jóvenes que llegan a la categoría, y los resultados tienen que llegar", asegura Sanz.

¿Por qué se ha sufrido en anteriores campañas? El análisis de Fernando es claro: ☒

SANTIAGO TOCA:
"Los jugadores deben entender que si se apuesta por ellos, también se les va a pedir unos resultados acordes"

SANIBUR
Sanidad Burgalesa S.L.
947 474961
sanibur@sanibur.es

- CONPEX
- CATARROGA, CEFAR CONPEX, Alrcad ...
- Electroestimulación y Rehabilitación
- Kinesiology Taping y vendajes
- Fisioterapia
- Tens, termoterapia, cremas y aceites
- Material de curas y ortesis

MONTAJES ELÉCTRICOS

Alta y baja tensión
Alumbrado,
instalaciones,
montajes y
mantenimiento
Calefacción
eléctrica
Automatismos
y cuadros
de mando
Plantas
de bombeo
y riego

SARMENTERO

C/ Cincho, 26 (polígono de La Aguilera)
Telf. y fax: 983 252 644 - Móvil: 679 154 988 - 679 154 995
Santovenia de Pisuerga (Valladolid)



☐ “Nos esperábamos que el nivel de División de Honor B fuera mucho más alto de lo que realmente es, con una calidad muy alta. Pero le hemos hecho frente con trabajo, con el talento de los chavales y con insistencia. Por eso creo que deberíamos poder alcanzar esas posiciones de media tabla”.

Un factor muy importante, según coinciden ambos técnicos, es la mejora del rendimiento lejos de Pepe Rojo:

“Es la mentalidad lo que falla en ocasiones, ya que el rendimiento no es malo. Hay veces en que el nombre del rival asusta un poco, pensando que te van a arrollar, pero luego la realidad te demuestra que hay partidos contra equipos de gran nivel que se han escapado por

apenas un par de puntos, y que podíamos incluso haber ganado. Pero contra esos mismos equipos ha habido veces que hemos perdido quizá de 60 puntos, y esas diferencias no se deben al rendimiento”.

El análisis de lo que va a ser esta temporada de División de Honor B deja a Fernando y Chema de acuerdo en señalar a UBU Colina Clinic como el máximo favorito: “Su Liga es otra. Se han quedado a sólo un punto de subir a División de Honor, y están reemplazando sus bajas con jugadores de gran calidad”.

También advierten de la dureza de las visitas a los diversos equipos del País Vasco, o del recién llegado Bathco Rugby, “un equipo serio y bien armado. Les va a dirigir un entrenador con

renombre como Mario Copetti, y son un equipo compensado”.

Acabamos con la receta que los técnicos de SilverStorm El Salvador Emerging dan para el éxito de nuestro equipo esta temporada: “Tenemos que conseguir que este año los rivales, cuando vengán a nuestro campo, piensen que llevarse la victoria de Pepe Rojo va a costar mucho. No tenemos que fijarnos demasiado en la potencia de los equipos, o cuánto fichan, porque eso está fuera de nuestro ámbito. Lo que tenemos que hacer es aprovechar nuestro potencial contra todos y, si lo hacen mejor, felicitarles”.

Sin duda, al Emerging le espera un gran año. Y allí estaremos para contarlo.

DESQUACES CANO
Desde 1979
CTRA. SEGOVIA KM. 6,5 Valladolid 
Tif. 983 40 34 34 www.desquacescano.es



CAMPAÑA DE SOCIOS 17/18

Hazte Socio Oro o Plata y recibirás un regalo*

CHAMIZOS HASTA LA MÉDULA

Hazte socio en: www.rugbyelsalvador.com

Sede del Club • Alisson • La Central • Seamrog • As de Copas • Mantería 31

Ventajas de los Carnés

Beneficio	Socio Oro	Socio Plata	Socio Bronce	Socio Joven	Empresario
Acceso a los partidos	✓	✓	✓	✓	✓
Acceso a los entrenamientos	✓	✓	✓	✓	✓
Acceso a la tienda del Club	✓	✓	✓	✓	✓
Acceso a los eventos sociales	✓	✓	✓	✓	✓
Acceso a los servicios de catering	✓	✓	✓	✓	✓
Acceso a los servicios de limpieza	✓	✓	✓	✓	✓

"En compañía duce"

Acceso a los Partidos

Tipo	Acceso a los partidos regulares (temporada de verano)	Acceso a los partidos de invierno	Acceso al Club	Copa del Rey**	Acceso a los partidos (Emergency / Emergencia)
Socio Oro	✓	✓	✓	✓	✓
Socio Plata	✓	✓	✓	✓	✓
Socio Bronce	✓	***	***	***	✓
Socio Joven	✓	***	***	***	✓
Empresario Oro	✓	✓	✓	✓	✓

"En compañía duce"

CAMPAÑA DE SOCIOS 17/18

Hazte Socio Oro o Plata y recibirás un regalo*

CHAMIZOS HASTA LA MÉDULA

Hazte socio en: www.rugbyelsalvador.com

Sede del Club • Alisson • La Central • Seamrog • As de Copas • Mantería 31

CHAMIZOS HASTA LA MÉDULA

No había mejor lema para representar lo que la familia blanquinegra siente por su Club, por nuestro Club de Rugby El Salvador. Y no solo por lo que esta frase significa, sino por el componente de compromiso que la campaña lleva detrás.

Hasta lo más profundo del ser. Algo sin lo que no se podría ser lo que uno es. Estos dos significados, y un ramillete de ellos más, son los que todos conocemos para la expresión 'hasta la médula'.

Y es precisamente esto lo que el Club de Rugby El Salvador ha perseguido en la campaña de socios para esta temporada. Mostrar esa enorme identificación de nuestra masa social con el Club, a la par que se demuestra la solidaridad que nuestra afición tiene, como ha

demostrado ya en repetidas ocasiones.

Porque la campaña no se limita a expresar el amor que se siente por el Club, sino que a lo largo del año se va a informar acerca de qué se puede hacer para luchar contra bastantes enfermedades en las que este vital fluido tiene el protagonismo, tales como la leucemia o las hemopatías malignas, además de promocionar la donación tanto de médula como de sangre, en colaboración con diversas asociaciones. Una vez más, la familia blanquinegra dará la talla, estamos seguros.

En cuanto a la propia campaña, este año se ha producido una modificación en el nombre de las diversas categorías, que pasan a conocerse como socio Oro, socio Plata y socio Bronce, además de las especiales para Joven (de 17 a 21 años) y Chamito (de 0 a 16 años). Sin embargo, no ha habido ninguna variación en el coste, ya que todas las categorías mantienen el mismo precio de la anterior temporada, sin que se haya producido ninguna clase de aumento.

Este año los más madrugadores a la ho-

ra de conseguir o renovar su abono han conseguido como premio un excelente paraguas con el escudo del Club serigrafiado. Tipo golf, de gran tamaño y con resistencia al viento, no nos cabe duda de que en los días desahagibles del invierno en Pepe Rojo ayudará a luchar contra los fenómenos meteorológicos, para no dejar de apoyar un solo minuto a nuestro Club.

Todos, desde el 'Chamito' más nuevo, hasta el socio más veterano, unidos por un mismo sentimiento. Y es que somos... ¡CHAMIZOS HASTA LA MÉDULA!



Garbanzones grandes en sabor

el garbanzo más sabroso para el comensal más exigente.

gotta de sabor

Veganeses-Hontalbilla (SEGOVIA) España



ENTRE CEPAS ANDA EL JUEGO

La plantilla y los directivos de SilverStorm El Salvador disfrutaron hace unas semanas de una pausa en la preparación de la temporada con la visita a las instalaciones de nuestro patrocinador Montebaco en la localidad de Valbuena de Duero.

La empresa vitivinícola lleva ya varios años apostando por nuestro Club, en un proceso de elaboración que da como resultado vinos de primera calidad, como es el tinto con denominación de origen Ribera del Duero, al que en los últimos años se ha sumado un no menos interesante blanco, elaborado íntegramente con uva de la variedad verdejo, en la denominación de origen Rueda.

Con una visita a las bodegas, los integrantes de la expedición blanquinegra pudieron conocer de primera mano cómo se lleva a cabo el proceso de vendimia para preparar el mosto con el que se dará origen a los productos de Montebaco.

Además, también conocieron otras face-

tas quizá menos conocidas de la elaboración del vino, como los injertos en las cepas, fundamentales para obtener uvas de la alta calidad que emplea nuestro patrocinador.

Los jugadores y directivos de SilverStorm El Salvador realizaron posteriormente un recorrido explicativo por las bodegas de Montebaco, que finalizó con una cata de las variedades principales de la marca, acompañada por platos de la zona de la Ribera del Duero, como los pinchos de lechazo o patatas con níscales.

En el transcurso de la visita, en la que los jugadores estuvieron acompañados por María Ángeles Martín de la Rosa, presidenta de Montebaco, así como por Manuel Esteban Martín de la Rosa, director general de la firma, y también por el director comercial Javier Esteban del Campo, los integrantes de SilverStorm El Salvador pudieron conocer de primera mano las instalaciones y los diversos procesos como el embotellado de estos caldos de primera calidad.

FESTEJANDO, PARA COMENZAR CON BUEN PIE

El pasado 1 de septiembre tuvo lugar en la Cafetería Alisson la tradicional fiesta de comienzo de la temporada, en la que estuvieron presentes un buen número de jugadores de todos los equipos de Club de Rugby El Salvador, así como directivos, patrocinadores y aficionados.

Todos brindaron por una temporada llena de éxitos, además de reconocer la labor del equipo de Alisson, comandado por Paco Izquierdo, a quien Juan Carlos Martín, nuestro presidente, hizo entrega de un balón estilo 'vintage' con el escudo de nuestro Club.



DIVISIÓN DE HONOR

La temporada de SilverStorm El Salvador ha dado comienzo lejos, muy lejos de casa, con el debut en el siempre complicado campo de El Pantano, en Villajoyosa, ante el retorno a la máxima categoría CR La Vila. Además, ese encuentro cuenta con un aliciente especial, puesto que el sistema establecido para la clasificación a semifinales de la Copa del Rey implica que nuestro equipo tendrá que ganarse el puesto entre los 4 mejores de la competición en este encuentro y en el que le medirá a Sanitas Alcobendas en Pepe Rojo.

El estreno ante nuestra afición será ante la UE Santboiana, en la reedición tanto de la final de la Copa de SM El Rey como de las semifinales de División de Honor del año pasado. Todo hace pensar que el choque contra el equipo ca-

talán será tan intenso como aquellos dos encuentros, entre dos equipos llamados a estar en la parte más alta de la tabla.

Seguirán dos enfrentamientos contra equipos de Euskadi. En primer lugar, el desplazamiento a Altamira, donde espera un Ordizia RE que nunca lo pone fácil en su feudo, para recibir la semana siguiente en la carretera de Renedo a Getxo RT, tras lo que llegará el primer fin de semana de descanso de la competición.

Tras el parón llegará el primer desplazamiento a Madrid, donde esperará el CR Cisneros. El plato fuerte ha quedado fijado por los azares del sorteo para la 6ª jornada, con el primero de los derbis entre SilverStorm El Salvador y VRAC Quesos Entrepinares, con nuestro equipo actuando como local en esta ocasión en el último fin de semana de octubre.

La Teixonera será el siguiente campo al que nuestro equipo se tenga que desplazar, para medirse al FC Barcelona. Ese encuentro será el preludio a la llegada a Pepe Rojo de Hernani CRE en la 8ª jornada, tras lo que llegará el segundo fin de semana sin competición en la máxima categoría. La División de Honor se retomará el último fin de semana de noviembre con el desplazamiento a Urbietta para medirse a Bizkaia Gernika RT, llegando el segundo duelo clasificatorio para la Copa en la 10ª jornada, en Pepe Rojo ante Sanitas Alcobendas.

El cierre de la primera vuelta lo pondrá SilverStorm El Salvador en el siempre complicado campo de San Román contra Independiente RC, mientras que la División de Honor se despedirá de 2017 con el arranque de la segunda vuelta contra CR La Vila en Pepe Rojo. El primer encuentro de 2018 será otro largo desplazamiento, en este caso hasta el Baldiri Aleu. Ordizia RE será el rival del siguiente encuentro en Pepe Rojo, mientras que enero se cerrará en su tercera semana con el viaje a Fadura para medirse a Getxo RT. El mes de enero concluirá con la disputa de las semifinales de la Copa de SM El Rey, para las que se hará sorteo entre los 4 clasificados.

Hasta febrero no se retomará la máxima categoría del rugby español, con la visita a Pepe Rojo del CR Cisneros. Tras ese encuentro será el momento de disputa del segundo derbi de la temporada, con una semana entre ambos encuentros. También con semanas de parón, debidas a la disputa del Seis Naciones B por parte del XV del León, llegará la recta final de la fase regular: visitará Valladolid el FC Barcelona en la 18ª jornada, mientras que SilverStorm El Salvador se desplazará en la siguiente hasta Landare Toki.

Los tres últimos encuentros de la fase regular de esta División de Honor traerán a Pepe Rojo a Bizkaia Gernika RT, con el siempre complicado viaje a Las Terrazas como último desplazamiento del año el fin de semana del 15 de abril.

El último compromiso de la Liga será en casa, con Independiente RC como rival, quedando fijados los playoff por el título para los fines de semana del 6 de mayo -cuartos de final-, 20 de mayo -semifinales- y la final fijada para el 28 de mayo.

Antes de los partidos por el título está previsto que la final de la Copa de SM el Rey se dispute el último fin de semana de abril.

DIVISIÓN DE HONOR B

SilverStorm El Salvador Emerging también tiene un comienzo de temporada lejos de Pepe Rojo, y también contra un recién llegado a la categoría. En este caso es el CR Santander, viejo conocido de la pasada temporada por haber jugado contra nuestro equipo Senior Regional. Llegará en el primer partido de casa Durango Nissan-Gaursa, equipo contra el que aún se conserva el recuerdo del gran encuentro que nos dio la permanencia matemática la pasada temporada.

Los dos primeros fines de semana de octubre traerán el desplazamiento hasta El Naranco para jugar contra Real Oviedo, mientras que rendirá visita a Pepe Rojo CRAT A Coruña en la 4ª jornada. Con un parón en el fin de semana del 15 de octubre, serán dos equipos de

Euskadi los rivales en los otros dos compromisos de ese mes: primero visitará SilverStorm El Salvador Emerging a AVIA Eibar Rugby, para recibir en la 6ª jornada a AVK Bera Bera.

Noviembre arrancará con la visita a Plentzia para enfrentarse a Uribealdea, llegando a Pepe Rojo la siguiente semana el siempre temible UBU Colina Clinic. Tras otro parón en el tercer fin de semana del mes, nuestro equipo Emerging viajará hasta Vigo, para estrenar diciembre en casa contra Babyauto Zarautz en las instalaciones de la carretera de Renedo. La primera vuelta se cerrará con viaje a Ourense para medirse contra uno de los equipos revelación de la pasada campaña. El último encuentro antes del parón navideño se disputará contra CR Santander en Pepe Rojo.

Enero será un mes cargado de encuen-

tros para SilverStorm El Salvador Emerging, que no tendrá fines de semana libres en este mes. Comenzará 2018 con la visita a Durango, mientras que el primer partido del nuevo año como locales será contra Real Oviedo. Le seguirán el desplazamiento hasta A Coruña para jugar contra CRAT, cerrando el mes contra AVIA Eibar Rugby en nuestro campo. El primer fin de semana de febrero será la antesala al siguiente descanso, con el encuentro en San Sebastián contra AVK Bera Bera.

Los otros dos encuentros del segundo mes serán en casa contra Uribealdea RKE, mientras que en la jornada 19ª llegará el desplazamiento a San Amaro para enfrentarse con UBU Colina Clinic. La recta final de la competición llegará en marzo, con la visita de Kaleido Universidade de Vigo a Pepe Rojo, seguida del desplazamiento a Zarautz. La fase regular se cerrará para SilverStorm El Salvador Emerging el fin de semana del 25 de marzo contra Campus Ourense Coosur en Pepe Rojo.

El segundo nivel de la competición tendrá su fase de ascenso a División de Honor con los dos mejores de cada uno de los tres grupos y los dos mejores terceros a lo largo del mes de abril y en los dos primeros fines de semana de mayo.

JORNADA	LOCAL	VISITANTE	FECHA
1	CR La Vila	SilverStorm El Salvador	17/8/17
2	SilverStorm El Salvador	UE Santboiana	24/8/17
3	Ordizia RE	SilverStorm El Salvador	1/10/17
4	SilverStorm El Salvador	Getxo RT	8/10/17
5	CR Cisneros	SilverStorm El Salvador	22/10/17
6	SilverStorm El Salvador	VRAC Quesos Entrepinares	29/10/17
7	FC Barcelona	SilverStorm El Salvador	5/11/17
8	SilverStorm El Salvador	Hernani CRE	12/11/17
9	Bizkaia Gernika RT	SilverStorm El Salvador	26/11/17
10	SilverStorm El Salvador	Sanitas Alcobendas	3/12/17
11	Senor Independiente	SilverStorm El Salvador	10/12/17
12	SilverStorm El Salvador	CR La Vila	17/12/17
13	UE Santboiana	SilverStorm El Salvador	7/1/18
14	SilverStorm El Salvador	Ordizia RE	14/1/18
15	Getxo RT	SilverStorm El Salvador	21/1/18
16	SilverStorm El Salvador	CR Cisneros	4/2/18
17	VRAC Quesos Entrepinares	SilverStorm El Salvador	25/2/18
18	SilverStorm El Salvador	FC Barcelona	3/3/18
19	Hernani CRE	SilverStorm El Salvador	25/3/18
20	SilverStorm El Salvador	Bizkaia Gernika RT	8/4/18
21	Sanitas Alcobendas	SilverStorm El Salvador	15/4/18
22	SilverStorm El Salvador	Senor Independiente	22/4/18

Playoff: 6/5/18 (1/4 final), 20/5/18 (semifinal), 27/5/18 (final)
Copa de SM el Rey: 27-28/1/18 (semifinales), 29/4/18 (final)

J	LOCAL	VISITANTE	FECHA
1	CR Santander	SilverStorm El Salvador Emerging	17/8/17
2	SilverStorm El Salvador Emerging	Durango Nissan-Gaursa RT	24/8/17
3	Real Oviedo Rugby	SilverStorm El Salvador Emerging	1/10/17
4	SilverStorm El Salvador Emerging	CRAT A Coruña	8/10/17
5	AVIA Eibar Rugby	SilverStorm El Salvador Emerging	22/10/17
6	SilverStorm El Salvador Emerging	AVK Bera Bera RT	29/10/17
7	Uribealdea RKE	SilverStorm El Salvador Emerging	5/11/17
8	SilverStorm El Salvador Emerging	UBU Colina Clinic Aparejadores	12/11/17
9	Kaleido Universidade de Vigo	SilverStorm El Salvador Emerging	26/11/17
10	SilverStorm El Salvador Emerging	Babyauto Zarautz	3/12/17
11	Campus Ourense Coosur	SilverStorm El Salvador Emerging	10/12/17
12	SilverStorm El Salvador Emerging	CR Santander	17/12/17
13	Durango Nissan-Gaursa RT	SilverStorm El Salvador Emerging	7/1/18
14	SilverStorm El Salvador Emerging	Real Oviedo Rugby	14/1/18
15	CRAT A Coruña	SilverStorm El Salvador Emerging	21/1/18
16	SilverStorm El Salvador Emerging	AVIA Eibar Rugby	28/1/18
17	AVK Bera Bera RT	SilverStorm El Salvador Emerging	5/2/18
18	SilverStorm El Salvador Emerging	Uribealdea RKE	12/2/18
19	UBU Colina Clinic Aparejadores	SilverStorm El Salvador Emerging	25/2/18
20	SilverStorm El Salvador Emerging	Kaleido Universidade de Vigo	3/3/18
21	Babyauto Zarautz	SilverStorm El Salvador Emerging	10/3/18
22	SilverStorm El Salvador Emerging	Campus Ourense Coosur	25/3/18

Fase de Ascenso: Los dos primeros de cada grupo y los dos mejores terceros.
Se disputará los fines de semana del 8/4/18, 15/4/18, 22/4/18, 29/4/18, 6/5/18 y 13/5/18

JORNADA	LOCAL	VISITANTE	FECHA
1	Physiorelax Palencia	Autocensa El Salvador	7/10/17
2	Autocensa El Salvador	ADUS Salamanca	14/10/17
3	Rugby Arroyo	Autocensa El Salvador	28/10/17
4	Autocensa El Salvador	Aparejadores de Burgos	4/11/17
5	VRAC Quesos Entrepinares	Autocensa El Salvador	18/11/17
6	Autocensa El Salvador	Physiorelax Palencia	18/12/17
7	ADUS Salamanca	Autocensa El Salvador	28/1/18
8	Autocensa El Salvador	Rugby Arroyo	27/1/18
9	Aparejadores de Burgos	Autocensa El Salvador	18/2/18
10	Autocensa El Salvador	VRAC Quesos Entrepinares	17/2/18

Playoff
3/4 de marzo - Semifinales (ida)
10/11 de marzo - Semifinales (vuelta)
25/26 de marzo - Final

OBJETIVO: DIVISIÓN DE HONOR

El equipo femenino de El Salvador afronta una nueva temporada con la vista puesta en los mismos cuatro objetivos que el año pasado. Por un lado, aumentar el número de fichas que se incorporen a la plantilla. Por otro, afianzar los dos equipos, uno para la Liga de Promoción, más amplio que el año pasado para competir en rugby 10 o rugby 12; y otro para la Liga Regional Femenina.

El tercer objetivo será ganar la Liga y obtener la plaza para disputar el ascenso a División de Honor. Y el cuarto conseguir el ascenso a la categoría reina del rugby femenino español, División de Honor.

Autoconsa El Salvador demostró tener el nivel necesario para jugar en la máxima competición nacional del rugby femenino. Tras finalizar campeón de la competición regional, subcampeonas en la División de Honor B y disputar la promoción contra las madrileñas de Hortaleza, no consiguiendo el ascenso por la

diferencia de tantos desfavorable, las Chamicas se embarcaron en la Copa de la Reina de Seven terminando en una honrosa 10ª posición.

Tras una temporada en la que el equipo se quedó a las puertas del ascenso tras una épica victoria ante el XV de Hortaleza en Pepe Rojo, el objetivo no puede ser otro que el de conseguirlo esta temporada.

El Club de Rugby El Salvador ha vuelto a poner a disposición del equipo todo lo necesario para cumplir con el deseado objetivo, para ello, el equipo se ha reforzado en puestos claves con incorporaciones foráneas, algunas con experiencia internacional con Las Leonas.

Pero no todo es ascender, el club tiene claro que la promoción y la formación de jugadoras es la mejor manera de consolidar el proyecto deportivo.

Muchas son también las incorporaciones de jugadoras noveles y experimentadas que vienen a nutrir los dos equipos femeninos que,

un año más, competirán en la Liga Regional y en la competición de Promoción.

AMPLIACIÓN DEL STAFF

El gran aumento de fichas femeninas ha tenido una consecuencia directa en el aumento del staff técnico de Autoconsa El Salvador. Si la temporada pasada ya fue amplia la plantilla, esta temporada lo es aún más para poder atender mejor la diferencia de niveles entre las jugadoras.

Para esta nueva andadura, el equipo tendrá al frente a Álvaro Rico, Francisco Carracedo, Ángel González, José Carlos Velázquez, Iván Martínez y el preparador físico será Álvaro Gorostiza. También se incorpora Virginia Martín al grupo de managers y delegados.

Con este plantel técnico podrán planificarse entrenamientos por niveles así como facilitar la conjunción de los dos equipos, el de Promoción y el de Alto Rendimiento.

NUEVAS INCORPORACIONES

El equipo de la temporada pasada se mantiene casi al completo, solamente han causado baja Marina Díaz y Pilar Benito por estudios, Cristina Chamorro por motivos laborales y Ana Pérez que cambia de club.

El trabajo durante el final de la temporada pasada y el verano ha dado buenos frutos, tan buenos que no sólo se ha conseguido suplir las bajas, también se ha logrado incorporar el plus que el equipo necesitaba. A esta nueva campaña han llegado jugadoras con experiencia internacional de indudable calidad.

Carmen Pérez viene de jugar el Mundial de Irlanda, su currículum deportivo es incontestable, tras sus inicios en el Independiente de Santander, dio el salto para convertirse en jugadora consolidada en DH con Getxo y una temporada jugando en la liga Elite francesa. Hasta el momento ha sido 9 veces internacional con las Leonas XV.

Otra jugadora con experiencia internacional es Sofía Gutiérrez, que procede del Universidad de Málaga, subcampeona de Europa Sub 18 con España Seven. Es una joven centro con muy buena proyección.

Carmen Olías, jugadora del Universidad de Sevilla, viene para reforzar los puestos de medio de melé y apertura y aportar su juego con el pie. En las últimas concentraciones de la selección española de Seven ha sido convo-

cada. Se suma a ellas Leire Muñoz, que viene de jugar en Hernani la Liga Vasca y llega para reforzar la tres cuartos chamiza. Jugadora polivalente.

A ellas hay que añadir a otras jugadoras con experiencia en la Liga Regional en otros clubes que han decidido incorporarse al proyecto del Club de Rugby El Salvador: Jennifer Díez, Cristina García y Olga Vegas militaron en Physiorelax Palencia y María V. Polo en ADUS Salamanca.

El gran trabajo desarrollado en los últimos años por el club va dando sus frutos poco a poco. Varias jugadoras están listas para dar el salto en el momento en el que las normas federativas lo autoricen; es decir, que tengan cumplidos 17 años para participar en competiciones nacionales.

El Club de Rugby El Salvador cuenta esta temporada con cinco jugadoras que, pese a jugar la Liga de Promoción e incluso muchos partidos de la Liga Regional, no podrán competir por el ascenso a División de Honor con sus compañeras. Cinco diamantes que están llamadas a dar muchas alegrías a este club y que algunas de ellas ya destacaron notablemente la temporada pasada, jugando ambas competiciones con un año menos.

Patricia Herreros, Beatriz Rivera, Celia Ro-



dríguez, Aroa San José y Olivia Velázquez no estarán solas, con ellas se consolidan las incorporaciones del año pasado, Sara del Barrio y Ana Salvador y se unen más chicas que se inician en el rugby. Aroa este año ya podrá contar en los planes del staff técnico de cara a las competiciones nacionales.

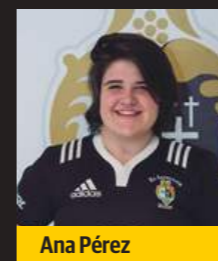
A las jugadoras de cantera, hay que añadir todas aquellas que se han ido iniciando en estos últimos años en el rugby y que poco a poco van aumentando sus conocimientos y nivel de juego.

Todas ellas están aquí para disfrutar del rugby, aprender, jugar y ayudar al crecimiento de la plantilla, así como en la consecución de los objetivos fijados.

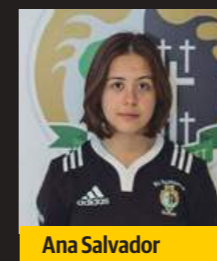
Algunas sólo participarán en la Liga de Promoción hasta que adquieran nivel técnico y conocimiento del juego, otras lo harán a caballo entre las dos competiciones ayudando tanto a un equipo como al otro y apoyando y enseñando a sus nuevas compañeras. Pero todas formarán, forman ya, parte importante de la Gran Familia que es el Club de Rugby El Salvador.



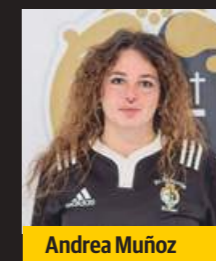
Amanda L. Villa



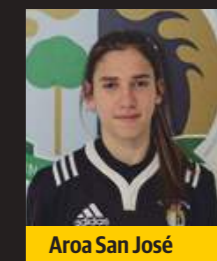
Ana Pérez



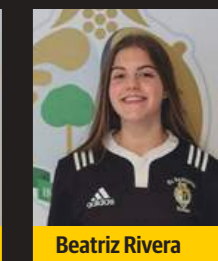
Ana Salvador



Andrea Muñoz



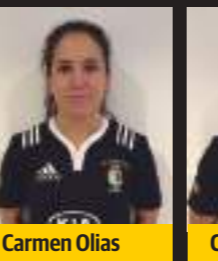
Aroa San José



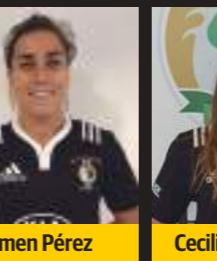
Beatriz Rivera



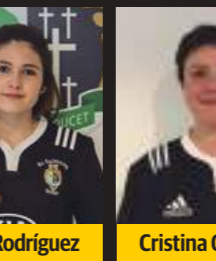
Carmen Matos



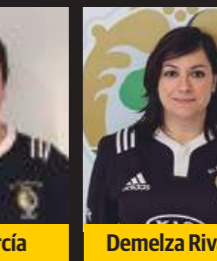
Carmen Olías



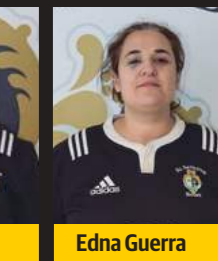
Carmen Pérez



Cecilia Rodríguez

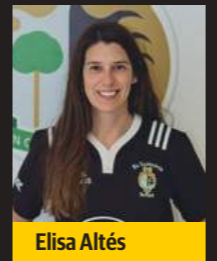


Cristina García

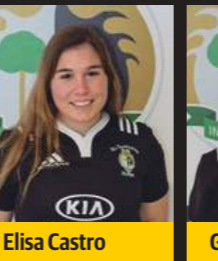


Demelza Rivas

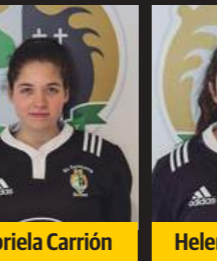
Edna Guerra



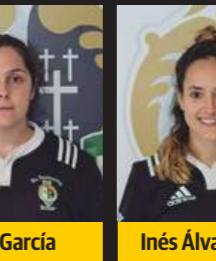
Elisa Altés



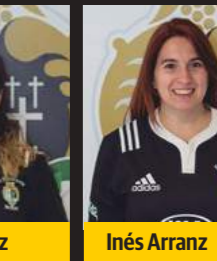
Elisa Castro



Gabriela Carrión



Helena García



Inés Álvarez



Inés Arranz

Irene Rojas

CHAMIZA Y MUNDIALISTA

Carmen Pérez, flamante nueva incorporación de Autoconsa El Salvador, ha estado en Irlanda disputando la World Rugby Women's Cup (WRWC) con la Selección Nacional. Tuvimos un rato para hablar con ella sobre este acontecimiento y también sobre su llegada a nuestro Club.

De todos es sabido que jugar un mundial es lo máximo para cualquier deportista. Y, si lo consigues en un deporte al que has dedicado muchos años de tu vida, y que supone una parte importante de ella, más aún. "No puedes pedir absolutamente nada cuando consigues algo así, es lo máximo, todo un sueño que tienes desde que empiezas a jugar, hecho realidad", nos decía Carmen en la concentración para la WRWC.

El pronóstico de nuestra nueva jugadora, que apuntaba a que España "debía pelear por las posiciones 5ª a 8ª" no se ha cumplido, puesto que nuestra Selección ha quedado en el 10º lugar, pero eso no es óbice para la satisfacción: "Hemos jugado un buen Mundial, con partidos muy difíciles ante Inglaterra y EEUU, y buen juego ante Hong Kong y en los dos choques contra Italia y eso es algo importante y que nos deja satisfechas, pese a no haber conseguido el objetivo inicial".

La santanderina era ya una habitual de Pepe Rojo durante la pasada campaña, sobre todo para ver los partidos de División de Honor, con su marido Andrés Alvarado como pieza importante de la delantera de SilverStorm El Salvador.

UN PASO MÁS QUE LA TEMPORADA PASADA

Ahora, Carmen pasará a ser una habitual en otra faceta, puesto que esta temporada se va a estrenar como jugadora de Autoconsa El Salvador.

"Seguir a Andrés ha sido uno de los puntos que más han pesado en mi decisión. El nivel en Getxo era de División de Honor, muy duro, y este año quiero estar con él y conseguir el ascenso con el Chamí".

¿Cómo ve la recién llegada el equipo colegial? "Creo que este año vamos a dar un paso más que la temporada pasada. Hemos conseguido algo muy importante, que es mantener el bloque principal del equipo, y tenemos que tener claro que nuestro objetivo es el ascenso directo, para evitar quedarnos a las puertas en la promoción".



EQUIPOS DE PRIMER NIVEL

Hay un factor que la nueva jugadora chamiza apunta como clave a la hora de que Autoconsa El Salvador se quedase a las puertas de conseguir el ascenso a la máxima categoría:

"El nivel de la competición en Castilla y León no es tan alto como en la promoción, y eso se acaba notando. Se dieron buenos pasos como el viaje para competir contra el Neskak en Bayona, pero nos habría hecho falta, de haber podido, jugar más contra equipos de primer nivel".

Conociéndolas ya de la temporada pasada, Carmen destaca "a todo el equipo en cuanto a ganas y actitud, eso lo tenemos todas por igual".

Pero se queda especialmente con algo que le hace tener muy buenas sensaciones

"Debemos tener claro que nuestro objetivo es el ascenso directo"



NEUMÁTICOS PUELLES

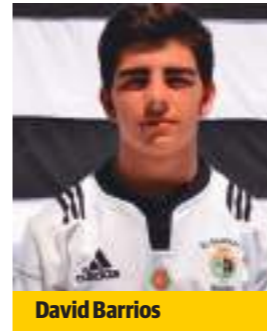
TU TALLER DE CONFIANZA



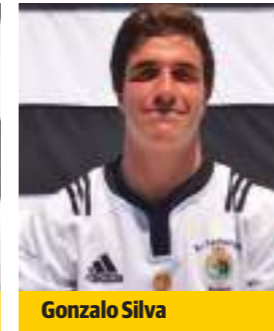
Avda. de Gijón, Km 194.5
47810 - ZARATÁN (VALLADOLID)
983 335 466
puelles@grupo-driver.com

C/ Cerrada, 5 Bajo
47010 - VALLADOLID
983 259 575
www.neumaticospuelles.com

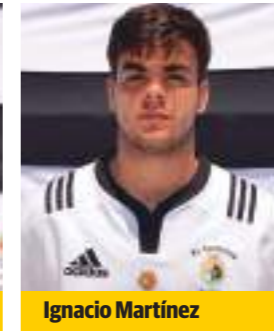




David Barrios



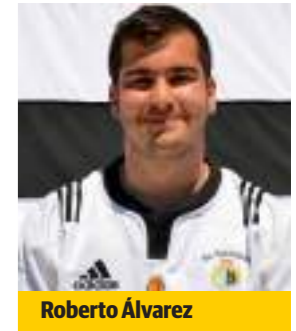
Gonzalo Silva



Ignacio Martínez



Lucas Melero



Roberto Álvarez

DANDO FRUTOS

Tal y como se esperaba con su creación, varios jugadores de la Academia Carrefour El Salvador van a pasar a engrosar las filas de los equipos sénior del Club. Cinco jóvenes que hasta la pasada temporada han formado parte de este proyecto pionero en el rugby español van a pasar a formar de la plantilla de SilverStorm El Salvador Emerging. Lo hacen por la gran calidad que atesoran, y las cualidades que los técnicos, tanto de nuestro pionero proyecto como de los equipos del Club han visto en ellos, y estamos seguros de que van a estar completamente acertados en su decisión.

Todos ellos han estado hasta el pasado año en SilverStorm El Salvador sub'18 (Cadenetes), que conseguía el año pasado imponerse en su Campeonato de Liga contra el eterno rival VRAC Quesos Entrepinares, con un contundente 29-5. No sólo la victoria en el partido decisivo deja a las claras el gran rendimiento que tuvieron los cadetes el pasado año, sino que las cifras son también elocuentes: 1 derrota en la fase regular de la Liga Norte, y también una única derrota en la competición de la Liga de Madrid. En total, 23 triunfos en 25 partidos disputados.

Pero, ¿quiénes son los jóvenes que consiguen este ascenso en su carrera, llegando para reforzar el ambicioso proyecto de SilverStorm El Salvador Emerging? Se trata de un grupo de jugadores, de muy diversas posiciones, nacidos todos en 1999, que han jugado juntos desde sus inicios en el mundo del rugby, y que reforzarán al equipo de División de Honor B en muy diferentes posiciones.



(apertura, 180 cm y 80 kg), Lucas Melero (ala, 192 cm y 75 kg) y Gonzalo Silva (centro, 180 cm y 85 kg).

“La brecha que existe hoy en día entre un jugador sub'18 y un DH está al alcance de muy pocos pero el Club pone todos los medios a su alcance, como el proyecto de la Academia, en el que se forman como jugadores pero también sin descuidar otros aspectos muy importantes de su futuro, para que lo consigan”, afirmó el director de la Academia Carrefour El Salvador, Álar Enciso.

A la vista está que ellos lo han conseguido. Seguro que nos brindan grandes alegrías en el futuro. ¡Ehorabuena!



Resultados de España en el Mundial Femenino

- Inglterra 56-5 España
- EEUU 43-0 España
- Italia 8-22 España
- España 31-7 Hong Kong
- Italia 20-15 España

cipio: “Voy a aportar todo el rugby que tengo. Afortunadamente, mi lesión es ya algo que está completamente olvidado, así que estaré al cien por ciento desde el principio. Quiero poner toda la motivación que tengo, y toda la fuerza que pueda, especialmente en defensa, pero para todo lo que haga falta”.

Definitivamente, vamos a disfrutar con esta jugadora. ¡Bienvenida a Autoconsa El Salvador, Carmen!

◀ respecto a la próxima temporada de Autoconsa El Salvador:

“Creo que vamos a ver mucho nivel de todo el equipo. Me ha gustado mucho el rendimiento en la Copa de la Reina, sobre todo teniendo en cuenta que el equipo apenas tenía experiencia en el Seven”.

EL AMBIENTE ES MAGNÍFICO

Carmen cuenta a Rugby en Blanco y Negro que se ha decidido por Autoconsa El Salvador por varios factores, además de por la estancia de Andrés:

“El ambiente en el Club es magnífico, tanto en las gradas de Pepe Rojo como en La Central. Además, ya conocía a muchas de mis compañeras, por haber coincidido con ellas en la selección de Castilla y León, lo que hace que tenga aún más ganas de que empiece la competición”.

A la afición se lo deja claro desde el prin-

Mesón D. Enrique
Menús Diarios
Amplia Carta de Carnes y Pescados
C/ PARAISO, 9 - 47003 VALLADOLID - TELF. 983 26 78 27

CANTINA LA PUÑETA
CALLE SANTA MARÍA 19
47001 VALLADOLID
TELF. 983 20 71 36
PLAZA CASTILLA Y LEÓN
3 Y 4
47002 VALLADOLID
TELF. 983 24 36 26

NUESTROS PATROCINADORES

No cabe ninguna duda de la importancia que los patrocinadores tienen para el día a día de nuestro Club. Nos ayudan de muchas formas diferentes, y nuestro equipo se lo agradece luchando en el campo. Y en Rugby en Blanco y Negro, lo hacemos con este repaso a quiénes son.

SilverStorm

Nuestro patrocinador principal, que nos presta su nombre para los equipos de División de Honor, División de Honor B y categorías base. Nacida en Valladolid, la identificación de esta multinacional en continua expansión con nuestro Club es plena, ya que los años que lleva con nosotros son ya muchos, y la satisfacción mutua es muy grande. Tal y como reza su lema, la colaboración con SilverStorm nos ha ayudado a reducir la brecha con lo que nuestro Club ha aspirado a ser desde siempre: los mejores, sin perder de vista la humildad, la calidad y la innovación en la búsqueda de la excelencia.

Carrefour

La llegada a nuestro Club del gigante de la distribución ha supuesto un espaldarazo en numerosos ámbitos, dando nombre al ambicioso proyecto de nuestra Academia, y con un innovador programa en el que sus directivos se forman durante varios días junto a nuestros jugadores de División de Honor, asimilando los valores del rugby para aplicarlos en su trabajo.

Grupo Vepisa

Todo un líder en la automoción vallisoletana, en constante crecimiento y expansión, que ha sabido posicionarse en los tiempos que corren, tras una dilatada experiencia en la automoción de Valladolid. Precisamente son estos valores y sus ganas de seguir creciendo lo que hacen de Grupo Vepisa un excelente compañero de viaje de nuestro Club.

KIA Autoconsa Valladolid

Patrocinador principal de nuestro equipo femenino, aporta a Autoconsa El Salvador la imagen de calidad, fresca y fiabilidad que se espera de sus automóviles. Una relación que va viento en popa, en una asociación en la que el mejor equipo

de rugby femenino de Castilla y León está plenamente integrado con su patrocinador.

Blackbag

Otro proyecto 'made in Valladolid', en este caso en forma de snacks de alta calidad, como nuestros aficionados tuvieron la oportunidad de comprobar a finales de la pasada temporada, recibiendo bolsas de sus deliciosas patatas fritas y nachos de forma gratuita. Innovación y futuro, dos términos también íntimamente ligados con nuestra filosofía de Club.

Cetransa

A este patrocinador le podemos considerar prácticamente un clásico, dados los largos años de relación que le unen con nuestro Club, del que incluso fue patrocinador principal durante una larga temporada. Ahora nos ofrece una gran ayuda para sacar adelante uno de los proyectos más bonitos con los que contamos, como es el equipo de rugby inclusivo.

OTROS PATROCINADORES

Son una gran cantidad los patrocinadores y entidades públicas, que nos apoyan de muy diversas formas. Desde estas páginas de Rugby en Blanco y Negro queremos darles las gracias por ser parte de nuestro proyecto, el cual sería muy difícil de llevar a cabo sin su ayuda. Muvesa, Tuvasa, Carretilas Mayor, Talleres Buendía, Desguaces Valladolid 2000, Grupo Lomer, Procumedia, Menade, Orion Health, Inmobiliaria CRS, Bodegas Sinfioriano, AquaBona, Restaurante Suite 22, Vulcanizados Alvarez, Montebaco, Warwick House, Chiti Flores, Carnicerías Martínez Pereda, Cubers, Globe-Telecom, Handy, Seamrog, Bar la Central, Transportes Avícolas Manso, ESI, Hermi, Geseco, Quesos Quevedo, UEMC, Coca Cola, Ascensores ENOR, GoFit, Hotel La Vega, Cocoon Club, Liceo Francés, Desguaces Cano, Seguros del Cura-Axa- y Fonesvall.

RESTAURANTES

Queremos también hacer una mención especial a los restaurantes que colaboran con nosotros gracias a cuya colaboración varios de nuestros jugadores acuden a comer a durante la temporada: La Parva, Alisson, Jamón y Salud y cafetería Récord.



SILVERSTORM

Carrefour



BlackBag



JUEGA AL RUGBY



Se parte del club deportivo más laureado de Castilla y León.

Crea amistades, comparte emociones.

Desde los 4 años.

EL SALVADOR



RUGBY



SILVERSTORM

CONSULTA HORARIOS Y PRECIOS

Contacto: Víctor Acebes

secretariotecnico@rugbyelsalvador.com

671 636 792

www.rugbyelsalvador.com

LA INCORPORACIÓN DE LOS MÁS JÓVENES SIGUE CRECIENDO

Las categorías base de SilverStorm El Salvador continúan, como llevan haciendo ya varios años, con un crecimiento paulatino que es una de las mayores satisfacciones para el Club. Y es que, pese a que no la tenemos en nuestro escudo, nuestra cantera es precisamente la joya de la corona del Club de Rugby El Salvador.

Este año se continuará con la captación de jóvenes en diversos colegios tanto de Valladolid como de la provincia. "Los buenos resultados están a la vista, con incremento en el número de fichas, y muchos niños y niñas de todas las edades que se sienten atraídos por nuestro deporte, y acaban quedándose porque les gusta", señala el responsable de las categorías base, Víctor Acebes.

Buen indicador de la salud con la que

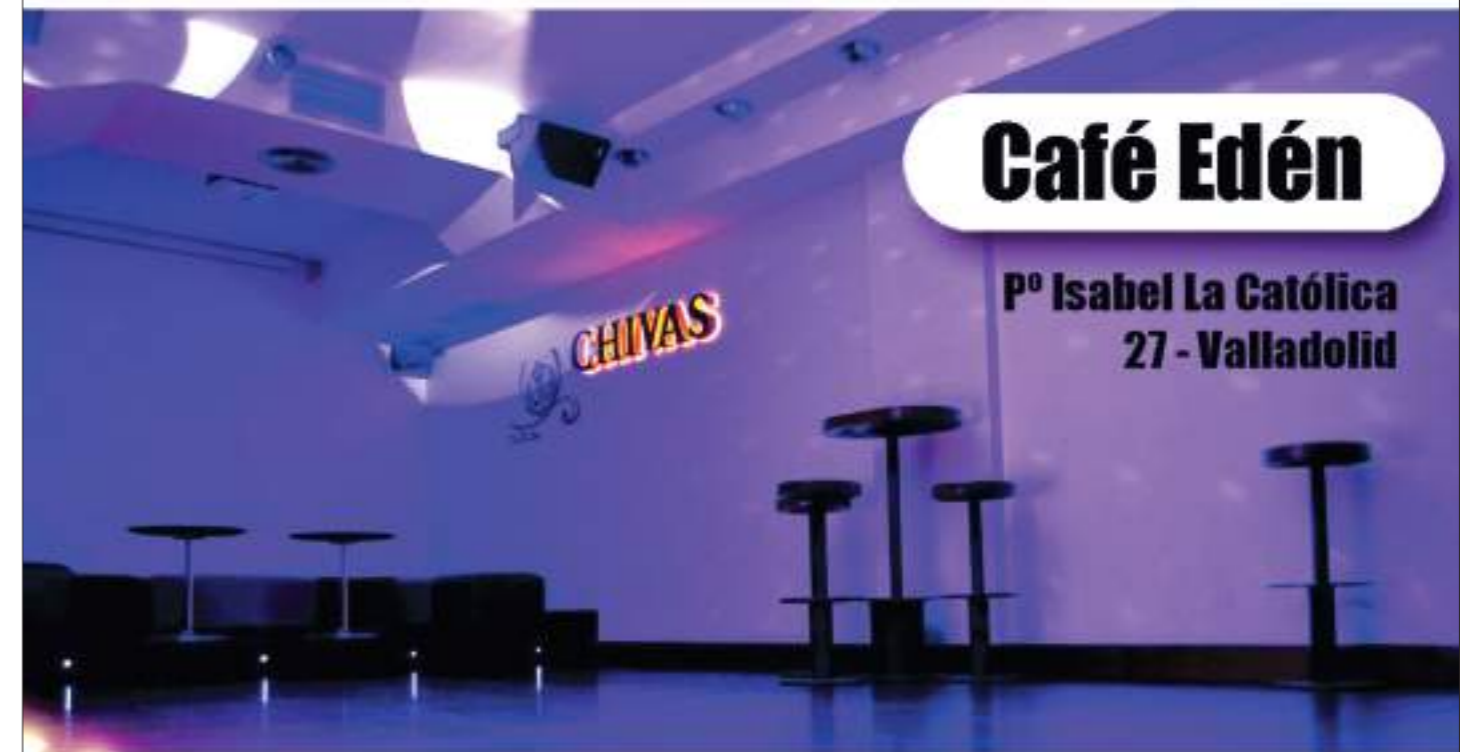
cuenta SilverStorm El Salvador en sus categorías base es el número de fichas con el que se cuenta, como señala el propio Acebes: "La temporada pasada contamos con más de 400 fichas en la cantera, y este año hemos previsto un crecimiento cercano al 15% en fichas. Es algo que nos alegra mucho".

"Este año esperamos un incremento de las fichas cercano al 15%"

Y es que la cantera colegial, además de en pleno crecimiento, cuenta con un palmarés absolutamente envidiable. Más de 35 campeonatos de España, una cifra que sobrepasa los 40 títulos si se cuentan los Torneos nacionales, hacen de la escuela blanquinegra todo un orgullo para el Club, que se convierte, sumando los títulos de los equipos sénior, en el Club deportivo más laureado de toda Castilla y León.

Los más jóvenes -desde Lince (sub'6), hasta Cadetes (sub'18)- tendrán entrenamientos los martes y los viernes a las 18.30 horas, con partidos los fines de semana, o entrenamiento los sábados a las 10.00 horas. Por su parte, los sub'21 entrenarán esta temporada con los mismos horarios que los equipos sénior: martes, jueves y viernes de 20.00 a 21.30 horas.

Celebramos fiestas privadas y eventos



Café Edén

Pº Isabel La Católica
27 - Valladolid

Contacto: Gonzalo Herreros Telf. 616.44.32.33 www.cafeeden.es



PASÁNDOLO EN GRANDE

Este verano nuestro Club ha organizado dos campamentos de verano con los más pequeños, en los que han podido disfrutar de numerosas actividades y han perfeccionado sus conocimientos de nuestro deporte, además de en otras materias como la lengua inglesa.

Primero tuvo lugar el campamento que ya llevamos varios años organizando en Tordesi-

llas, con estancia diurna de los participantes, que llegaron tanto desde Valladolid como desde la Villa del Tratado.

Unas semanas más tarde, del 10 al 16 de julio, llegó el turno del Rugby Summer Camp en Marbella, donde las instalaciones del Fuerte Nagüeles fueron el marco para acoger a los casi 30 jóvenes participantes, acompañados por monitores como Inés Álvarez, Leandro Wozniak, Leticia Suazo o Petrina Moir, entre otros.

Ana Ruiz Echauri
Periodista en TVE



De vuelta

Llegaban las lluvias. Los trastos de la playa regresaban al silencio de la parte más alta de los armarios. Los impermeables reaparecían en la escena y sabías que se había ido otro verano. Y, con él, otras vacaciones, esas jornadas de no saber qué día es, en qué día vives.

Había moras en las moreras y castañas en el mercado. Desaparecían las cerezas de la frutería. La calle se llenaba de hojas muertas.

Era el otoño pero no sólo el otoño.

El uno de enero no ha sido casi nunca el principio de algo, excepto de un nuevo calendario en la pared de la cocina, o de los buenos propósitos que en febrero ya se han olvidado.

Es en septiembre u octubre cuando tenemos la sensación de inevitable retorno a lo cotidiano.

En la infancia eso eran los lápices nuevos, las gomas de borrar impecables, los libros del colegio a estrenar (o no, depende de cuántos hermanos tuvieras por delante), ojear todo aquello que deberías aprender para, al llegar junio, tener aprobados o –quién sabe– hasta sobresalientes.

La temporada empieza cuando el verano es un recuerdo amable de arena, olas, bosques y terrazas a la sombra.

Llegan chicos y chicas nuevos, como pasa en el cole. Se reencuentran los antiguos compañeros y se cuentan cómo les fue en ese breve descanso estival.

Se prueban los uniformes. Ay, esos estirones de la edad que dejan estrechos los zapatos y sumamente cortos faldas y pantalones.

Volver, retornar, regresar al punto de partida pero con un año más sobre la espalda. El maestro que murmuraba “no es que los chavales sean cada vez más jóvenes, es que cada curso yo soy mayor”.

Arranca una nueva temporada en el deporte. Un mirar hacia adelante porque lo pasado, pasado está. La ventaja es que se aprende de los errores, o debería aprenderse para no repetirlos.

Se hace balance de lo que pudo haber sido

y no fue. Sin cometer el error (inútil y amargo) de buscar culpables de aquello que no se logró, de las copas perdidas o las medallas dejadas de ganar.

Llegan las chicas y los chicos a los vestuarios, estrenan equipaciones, orgullosos de esos colores que a veces les dan la victoria y (no siempre se gana) alguna que otra derrota.

Lo maravilloso de comenzar una temporada nueva es que todo está por hacer; todos los marcadores a cero; todos los ensayos y transformaciones en ese limbo feliz, en los sueños de quienes se calzan las botas de tacos y se disponen a entregar lo mejor de sí sobre la hierba.

Y sin esos sueños, sin ese afán por hacerlo lo mejor posible, ni el rugby ni casi nada de lo que importa en la vida puede lograrse.

Aun desde el banquillo muchos aguardarán su minuto de gloria, la oportunidad del juego.

Porque jugar es arriesgarse y sin riesgo la vida parece menos vida.

Y, sin rugby, sin la emoción, el esfuerzo y las ganas, menos todavía.

Volver es comenzar y los comienzos siempre son oportunidades.

La suerte está en el trabajo diario, la suerte es poder volver.

CARLOS PÉREZ
Colaborador de
El Norte de Castilla



Cuestión de méritos

Desde que empecé mi colaboración en esta revista, he tratado de explicar cómo ve el rugby un futbolero. He destacado en todos estos números la diferencia que hay entre los dos deportes desde el punto de vista de los deportistas, de las reglas, de sus aficiones e incluso os conté la fuerte rivalidad que existe entre los equipos de fútbol y rugby de Wigan.

En estas letras os cuento una diferencia de criterio personal ante un mismo hecho.

En cualquier campeonato europeo o mundial de fútbol, baloncesto o balonmano se suelen dar algunos resultados abultados ante los cuales mi reflexión es: ¿es necesario que tal equipo juegue este campeonato para que salga “apalizado”? ¿Aporta algo al deporte ver

cómo reciben goleadas en cada partido que juegan? Y esto lo pienso como espectador de un espectáculo donde nunca somos los protagonistas de la derrota.

Hace escasas fechas se ha disputado el Mundial Femenino de rugby, en el que España ha recibido dos palizas en sendos partidos disputados, ante Inglaterra y EEUU. Es curioso, pero no me ha dado por pensar si el XV de España merecía estar en dicho campeonato.

Después de ver pelear hace un año en Rio a los equipos del Seven he dado por hecho que es bueno que equipos del nivel de España participen en un mundial.

Después de conocer las barreras que para una mujer puede suponer jugar al rugby, pienso que sí, que es bueno para “las leonas” jugar torneos importantes aunque salgan derrotadas. Además, las victorias contra Hong Kong e Italia, y la buena imagen dada, lo confirman.

El esfuerzo de practicar cualquier deporte, el esfuerzo de romper alguna barrera, el esfuerzo de clasificarse ¡claro que merece un premio!

Por eso ya no volveré a plantearme qué equipos deben o no jugar un Mundial o un Europeo.





PREPARADO EL VI TORNEO DE RUGBY CONTRA LA VIOLENCIA DE GÉNERO

Este 23 de septiembre llega a Valladolid una cita que se ha convertido ya en todo un clásico en el rugby español. Nuestro Club organiza este Torneo de Rugby Contra la Violencia de Género, en el que una vez más, además de deporte, habrá causas solidarias a las que ayudar por parte de las participantes, y un gran equipo de voluntarios pendientes de que todo discurra a la perfección.

En Pepe Rojo se darán cita equipos de toda la geografía nacional, que aprovecharán además este Torneo para ultimar su puesta a punto de la pretemporada. Esta cita se complementará en el mes de noviembre con la celebración de una nueva edición, la 4ª en este caso, de las Jornadas de Deporte, Igualdad y Violencia de Género.



LA COPA DE LA REINA DE SEVENS, TODO UN ÉXITO

Valladolid acogió el pasado mes de julio la serie final de la Copa de la Reina de rugby a 7 femenino. La cita en los campos de Pepe Rojo llegaba tras los torneos de Madrid y Valencia, con nuestro Club como organizador.

Los 12 mejores equipos de España en esta modalidad se dieron cita a orillas del Pisuerga, en un intenso fin de semana, con muchas cosas por decidirse en esta última serie del torneo, que ha resultado todo un éxito en su primera edición.

El equipo que consiguió alzarse con el triunfo final en esta edición fue CR Majadahonda, que se deshizo en la final de Olímpico Escrapalia, de Pozuelo de Alarcón (Madrid). Por su parte, Autoconsa El Salvador consiguió en esta primera participación una meritoria 11ª posición en la general, siendo su primera competición de esta modalidad.

PRETEMPORADA EN EL CANAL DE CASTILLA

Los jugadores de SilverStorm El Salvador disfrutaron en el comienzo de la pretemporada de una jornada de convivencia en la dársena del Canal de Castilla a su paso por Medina de Rioseco, con el patrocinio de la Diputación de Valladolid.

En un recurso turístico de primer nivel, como es la estación náutica de esta vía fluvial a su paso por la Ciudad de los Almirantes, los jugadores colegiales pudieron disfrutar de varias actividades, como piragüismo, paddle surf y una ruta en bicicleta. También pudieron dar un paseo por las aguas del Canal a bordo del barco 'Antonio de Ulloa', y disfrutaron de una degustación de los productos de 'Alimentos de Valladolid'.



PUESTA A PUNTO EN LOS PICOS DE EUROPA

El último fin de semana de agosto nuestros jugadores se desplazaron a los Picos de Europa, donde pudieron practicar diversos ejercicios y actividades de cara a reforzar la preparación física en la pretemporada.

Rutas por la montaña, ejercicios físicos, habilidades de contacto y evasión en la playa asturiana... todos ellos fueron elementos diseñados por el cuerpo técnico para buscar la mejor preparación de los jugadores de cara a la nueva temporada.



QUESOS QUEVEDO, NUEVO PATROCINADOR DEL CLUB

Hace unas semanas que hemos dado la bienvenida a Quesos Quevedo, que pasa a ser uno de los nuevos patrocinadores del Club de Rugby El Salvador. La empresa, que fabrica sus productos en Valoria La Buena, cuenta con más de 60 años de historia, y en 2016 consiguió el Premio Cincho de Oro para su Queso Viejo de leche cruda de oveja.

"Es una oportunidad excelente de ir de la mano de un equipo campeón de nuestra ciudad, que representa unos valores con los que nos sentimos plenamente identificados, de superación y de máxima calidad, como nuestros quesos", explica el director general de la compañía, Jesús Quevedo.



III CAMINATA POPULAR 'CONTRA EL HAMBRE'

Nuestro Club tomará parte un año más en esta iniciativa promovida por la Fundación Banco de Alimentos, que se celebrará el próximo 1 de octubre, en un circuito de 4 kilómetros de duración desde el Centro Cultural Miguel Delibes hasta el Cerro de las Contiendas.

La prueba, con carácter lúdico y no competitivo, tratará de recaudar la máxima cantidad posible -las inscripciones se pueden realizar hasta el próximo 30 de septiembre en los centros comerciales El Corte Inglés-, con una aportación de 4€ por persona, y de 6€ para aquellos que opten por el Dorsal 0. Todo lo recaudado se transformará en packs de comida para las familias más necesitadas de Valladolid.



LAS NORMAS EVOLUCIONAN

Esta temporada se van a introducir varios cambios en el reglamento. Nuestros jugadores han tenido conocimiento de ello por medio de varias reuniones en las que Félix Villegas, árbitro con más de 25 años de experiencia en el arbitraje al máximo nivel y miembro del Comité Nacional de Árbitros, ha explicado en qué consisten estos cambios. Ahora se los explicamos a los lectores de Rugby en Blanco y Negro.

El rugby es uno de los pocos deportes en los que el juego va por delante del reglamento y por eso está en continua revisión". Así nos explica Félix Villegas el porqué de los cambios que se van a introducir en el reglamento a partir de esta temporada. "El juego ofrece nuevos retos, nuevas formas de entender las distintas situaciones que se producen en un partido y tras un estudio en la práctica del impacto de esos cambios en alguna competición doméstica o evento internacional, el Comité de Reglas decide introducir modificaciones y variaciones experimentales a nivel global para dar respuesta a esos retos que plantean en el campo entrenadores y jugadores".



mente con un valor de 7 puntos, y no habrá que tirar a palos la transformación.

- El placador tendrá que ponerse de pie antes de jugar el balón, y sólo podrá jugar de su lado de la puerta del placaje (Regla 15.4 c).

- En el ruck se podrá levantar el balón con las manos antes de que llegue un oponente. No se podrá patear el balón fuera del ruck, y sólo se podrá talonar con un movimiento hacia atrás. Lo contrario se sancionará con golpe de castigo. (Regla 16.4)

- La formación del ruck sólo necesitará de un jugador sobre sus pies y balón en el suelo (hasta ahora se necesitaba la presencia de un

jugador de cada equipo para que se hubiese producido el ruck).

- No será necesaria indicación del árbitro para que el medio de melé introduzca el balón. El balón en la melé tiene que ir al medio de la formación, pero el medio de melé puede alinear su hombro con la línea media de la melé. (Reglas 20.5 y 20.6 d)

- El número 8 puede levantar el balón de los pies de la segunda línea. (Regla 20.9 b)

- Cualquier jugador de la primera línea podrá utilizar el pie para intentar ganar la posesión, no solamente el talonador, una vez que el balón haya tocado el suelo del túnel. El equipo que introduce el balón está obligado a lanzar el pie para talonar el oval. Si esta norma no se cumple, se castigará con golpe franco. (Regla 20).

A juicio de Félix Villegas, "estas modificaciones deben provocar una mayor continuidad, más tiempo de juego, más velocidad y un deporte más atractivo para el público. Es responsabilidad de todos los que estamos involucrados en el juego el conocimiento, aplicación y difusión de estos cambios y que tengamos una visión común de la intención de su implantación". Ojalá sea así, y nuestro deporte siga estando en vanguardia de la normativa y de los valores que lo distinguen.

Algunas de estas reglas han entrado en vigor el pasado 1 de enero en el Hemisferio Sur, mientras que otras lo harán el próximo 1 de enero de 2018. En el Hemisferio Norte la entrada en vigor de todas las modificaciones de la normativa ha tenido lugar el pasado 1 de agosto. Algunos de los cambios más importantes que se van a producir son los siguientes:

- Si hay varias infracciones en una misma ventaja, se podrá elegir el punto desde el que se desea efectuar el golpe de castigo.

- Los ensayos de castigo contarán directa-



Gerardo de Lucas

C/ Camino de Palazuelos, s/n
47260 Cabezón de Pisuerga
VALLADOLID

Tel: +34 983 580 641
Fax: +34 983 580 718
Móvil: +34 627 562 886

administracion@geradodelucas.es

HERMI[®]
LA CARNE DE CONEJO



ORIGEN NACIONAL



Recibida a Diario de Nuestras Granjas

Sólo la PRIMERA es la original

J. Peña TopChef

www.grupohermi.com



BRIDGING THE GAP IN SERVICE ORIENTATION

servicenow

GOLD SERVICES PARTNER

*Más de 150
proyectos de
Transformación
Digital orientados
a la gestión
de servicios,
en más de 25
países de 4
continentes.*

SilverStorm ayuda a las empresas durante la estrategia de transformación digital de sus procesos de negocio y en la orientación de sus servicios.

En SilverStorm, hemos desarrollado un portfolio de soluciones que mapea la Cadena de Valor Digital de forma que las empresas se enfrenten a la transformación digital de manera más ágil y flexible, aumentando su competitividad. Nuestra experiencia y expertise, junto con nuestro portfolio de soluciones, proveen de una solución 'end to end' a nuestros clientes, alineando tecnología y estrategia empresarial e integrando en cada proyecto tecnología, personas, procesos y estándares.

"Gracias en gran parte a la plataforma ServiceNow y al asesoramiento y profesionalidad de SilverStorm en su implantación, somos capaces de atender a nuestros clientes en tiempo record."

Juan Ignacio Martínez Beltran, ILBOC.

www.silver-storm.com • info@silver-storm.com

ESPAÑA • MÉXICO • REINO UNIDO • EEUU • FRANCIA